

# Hållbarhetsplan för Lunds universitet 2020–2026

REVIDERAD 2022 | BESLUTAD AV REKTOR 2023-02-02 DNR STYR 2022/2555 | LUNDS UNIVERSITET







FOTO: HÅKAN RÖJDER, KENNETH RUONA, JOHAN PERSSON



# Innehållsförteckning

---

<b>1. INLEDNING</b> .....	4
1.1 Syfte .....	5
1.2 Uppföljning .....	5
1.3 Process .....	5
1.4 Avgränsningar .....	5
<b>2. ÖVERGRIPANDE MÅLBILDER ENLIGT STRATEGI FÖR HÅLLBAR UTVECKLING FÖR LUNDS UNIVERSITET 2019–2026</b> .....	6
<b>3. UTBILDNING, FORSKNING OCH SAMVERKAN</b> .....	8
3.1 Utbildning för hållbar utveckling .....	8
3.2 Forskning för hållbar utveckling .....	10
3.3 Samverkan för hållbar utveckling .....	12
<b>4. EN HÅLLBAR VERKSAMHET</b> .....	14
4.1 HR, arbets- och studiemiljö .....	16
4.2 Inköp och upphandling .....	17
4.3 Divestering och påverkan genom investering .....	18
4.5 Resurser, avfall och återbruk .....	20
4.6 Mat/konferenser .....	21
4.7 Resor .....	22
4.8 Lokaler och byggnader .....	25
4.9 Kemikaliesäkerhet .....	27
<b>HÅLLBARHETSMÅLENS RELATION TILL DE GLOBALA MÅLEN</b> .....	28



FOTO: KENNETH RUONA

## 1. Inledning

Genom utbildning, forskning, samverkan och verksamhetsutveckling bidrar Lunds universitet till en hållbar utveckling i linje med bland annat FN:s 17 mål för hållbar utveckling. *Strategi för hållbar utveckling för Lunds universitet 2019–2026*<sup>[1]</sup> tydliggör universitetets förhållningssätt för att förstå, förklara och bidra till att förbättra vår värld och människors villkor och därigenom vara en drivkraft för hållbar utveckling. Strategin understryker att Lunds universitet arbetar aktivt med att integrera ett övergripande synsätt på hållbar utveckling i hela sin verksamhet: utbildning, forskning, samverkan och lednings- samt stödverksamheter. Med denna hållbarhetsplan formulerar och fastställer Lunds universitet de hållbarhetsmål och åtgärder som syftar till att öka ambitionsnivån och utveckla hållbarhetsarbetet samt i förlängningen bidra till samhällets omställning för en hållbar utveckling. Hållbarhetsplanen ska även ses som ett komplement till det hållbarhetsarbete som bedrivs dagligen inom alla de olika aspekter på hållbarhet som ryms inom universitetet.

Samhällets omställning i linje med Agenda 2030 (FN:s handlingsplan för genomförandet av de globala målen för hållbar utveckling) innebär ett ökat behov av att knyta samman näringsliv och forskning, samt en högre efterfrågan på

tillämpad forskning och innovationer. Även innovationsförmågan i offentlig sektor behöver stärkas för att kunna hantera alltmer komplexa samhällsutmaningar som klimatförändringar, förlust av biologisk mångfald och utarmning av naturresurser. Globala kriser och stora samhällsutmaningar har ökat i intensitet de senaste åren (t.ex. migrationsvågen 2015, värmeböljan 2018, Covid-19-pandemin 2020–2022 och Rysslands invasion av Ukraina 2022), vilket ställer högre krav på samhällets beredskap och medborgarnas motståndskraft. Inte minst har energiförsörjningens roll i omställningen till ett hållbart samhälle blivit tydlig samt att en rad olika intresse- och målkonflikter behöver lösas i den gröna omställningen. Här spelar forskningen en viktig roll för att synliggöra målkonflikter mellan olika samhällsmål samt visa på lösningar och synergier, liksom att förmedla kunskap som vilar på vetenskaplig grund. I spåren av klimatförändringar, energikriser, coronapandemin med mera märks också ett ökat fokus på europeisk och nationell självförsörjning av till exempel energi, livsmedel, olika kemikalier, halvledare och andra produkter. Det gör också att säkerhetsfrågor på många olika plan har aktualiserats alltmer, till exempel nationell säkerhet, livsmedels- och energisäkerhet samt digitalisering.<sup>[2]</sup>

[1] Strategi för hållbar utveckling för Lunds universitet 2019–2026 (STYR 2017/1345)

[2] Formas omvärldsanalys januari–september 2022

En följd av allt detta är att efterfrågan på hållbarhetsexperter i samhället har ökat, och att fler organisationer, företag och individer ser värdet av ett hållbarhetsarbete. Även fortsättningsvis är mål 17 i FN:s globala mål för hållbar utveckling centralt för att de globala hållbarhetsmålen ska nås – både lokalt och globalt – och här har universitetet en viktig roll att fylla.

### 1.1 SYFTE

Syftet med denna reviderade version av *Hållbarhetsplan för Lunds universitet 2022–2026* är att konkretisera de områden och övergripande mål som universitetets hållbarhetsstrategi pekar ut inom utbildning på grundnivå och avancerad nivå samt forskarutbildning, forskning, samverkan samt lednings- och stödverksamheter. Planen ligger i linje med universitetets policy för hållbar utveckling<sup>[3]</sup> som pekar på att principerna att "leva som vi lär", att verka förebyggande, för ständiga förbättringar och att efterleva tillämplig lagstiftning ska präglade den dagliga verksamheten vid Lunds universitet.

Med hållbarhetsplanen vill Lunds universitet visa på att väsentliga steg tas för en hållbar verksamhet och ett hållbart samhälle och också skapa förutsättningar för verksamheter att genomföra åtgärder som krävs för att nå målen. Universitetet vill även öka medvetenheten om beslutade mål och krav inom hållbarhetsområdet. Sammantaget ska detta bidra till att uppfylla universitetets åtaganden, som exempelvis Klimatramverket<sup>[4]</sup>. Ambitionen är att öka transformationstakten för hållbar utveckling inom och utanför Lunds universitet samt tillvarata den kunskap och kompetens som finns inom organisationen.

### 1.2 UPPFÖLJNING

Genomförande av planen ska ske i samklang med andra relevanta planer och styrande dokument. Respektive företrädare för de områden som är medtagna i planen ansvarar för att följa upp mål och handlingsplaner inom dem. Planen ska förstås som ett steg på vägen till ett mer heltäckande och fördjupat arbete med hållbar utveckling. En del av detta arbete bör innebära att analysera både de mest framåtsyftande respektive problematiska frågorna ur hållbarhetssynpunkt. En övergripande årlig uppföljning görs inom ramen för Lunds universitets årsredovisning och vid ledningens genomgång. Under 2024 görs en bedömning av hur planen bör revideras inför 2025–2026.

### 1.3 PROCESS

Projektledare för hållbarhetsplanen är miljöchefen på uppdrag av ledningen för Lunds universitet. Projektkoordinator vid Hållbarhetsforum har utgjort stöd i processerna.

Planen omfattar bidrag från sektioner inom den gemensamma förvaltningen, de centrala nämnderna (Utbildningsnämnden, Forskningsnämnden och Forskarutbildningsnämnden), Hållbarhetsforum och Samverkansrådet.

Företrädare för de prioriterade områdena som är medtagna i planen har inkommit med bidrag i form av mål, aktiviteter och nulägesbeskrivningar till hållbarhetsplanen. Företrädare har bedömts kunna påverka och/eller ha rådgivning över vart och ett av de prioriterade ämnesområdena. Områdena är följande: utbildning, forskning, samverkan och en hållbar verksamhet. Hållbarhetsplanen innehåller sammanfattande resonemang och beskrivning av mål med aktiviteter för respektive område samt övergripande koppling till Agenda 2030.

Företrädarna har avgjort vilka frågor inom områdena som behöver prioriteras. Gemensamt har varit en ambition att målen ska peka på en förändring – en rörelse framåt mot ökad hållbarhet. Befintliga såväl som nya initiativ och aktiviteter inom universitetet har beaktats och tagits med för de olika områdena.

### 1.4 AVGRÄNSNINGAR

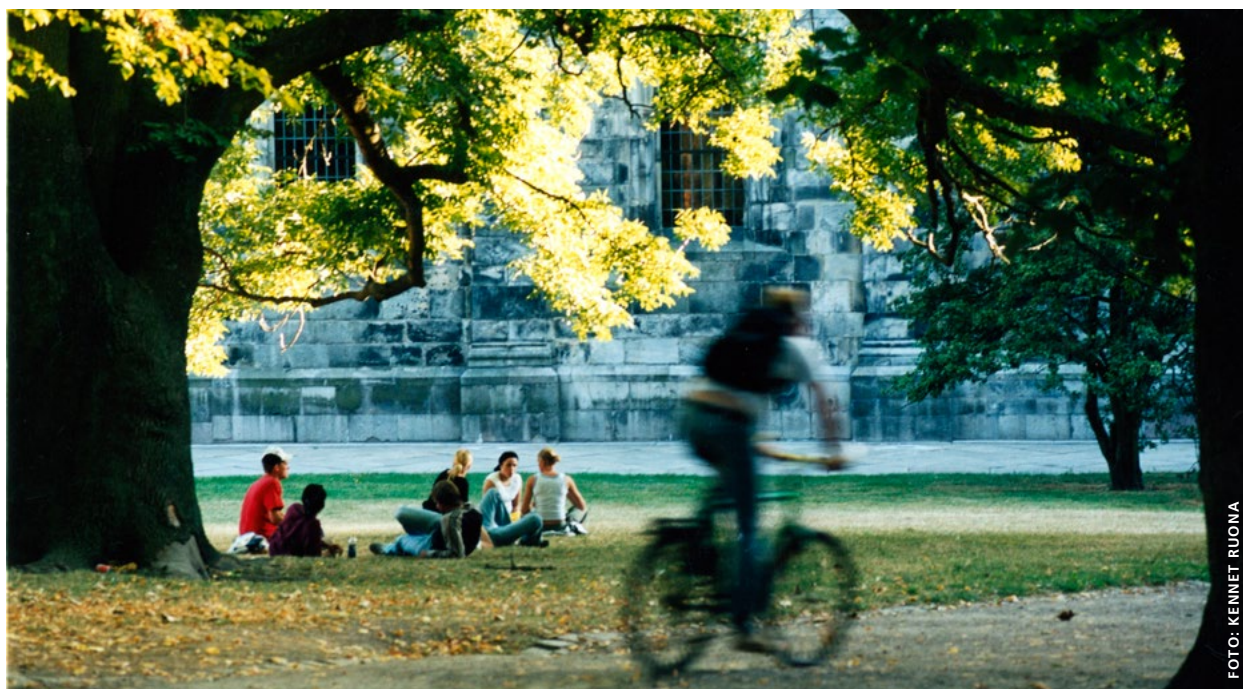
Detaljeringsgraden i målformuleringar i denna handlingsplan skiftar beroende på varierande behov och förutsättningar inom områdena. Målen kan vara av både kvalitativ och kvantitativ karaktär. De kan också vara formulerade som effektmål, det vill säga ett mål som säger att en viss effekt ska uppnås, exempelvis minskning av klimatpåverkan, eller aktivitetsmål som kan handla om att målet är att genomföra ett projekt eller en utredning vilket i förlängningen förväntas ge en önskvärd effekt. Målen och aktiviteterna kan också vara satta för en kortare eller en längre period. Sammantaget speglar detta olika förutsättningar som finns för respektive ämnesområde.

Inom respektive område framgår om åtgärder genomförs med befintliga resurser eller om medel behöver äskas. Strategin för hållbar utveckling för Lunds universitet 2019–2026 klargör att fakulteter och motsvarande verksamheter upprättar egna handlingsplaner.

[3] Lunds universitets policy för hållbar utveckling (STYR 2016/1545)

[4] Lunds universitet har tillsammans med ett trettiotal universitet och högskolor anslutit sig till Klimatramverket. Ramverket är ett stöd till universitetets eget arbete med klimat- och hållbarhetsfrågor.





## 2. Övergripande målbilder enligt Strategi för hållbar utveckling för Lunds universitet 2019–2026

Enligt den beslutade hållbarhetsstrategin är hållbar utveckling en grundläggande förutsättning som berör Lunds universitets utbildning, forskning, samverkan och verksamhetsutveckling, och universitetet ska arbeta aktivt med att integrera ett övergripande synsätt på hållbarhet i hela sin verksamhet.

Övergripande målbilder enligt hållbarhetsstrategin:

- Lunds universitet integrerar hållbar utveckling i sin utbildning på alla nivåer, forskning, samverkan och verksamhetsutveckling, och universitetets medarbetare är väl insatta i sina roller i detta arbete.
- Lunds universitet engagerar sig på lokala, regionala, nationella och globala samhälleliga arenor<sup>[5]</sup> så att vetenskaplig kunskap ger hävstång i samhällets strävan efter hållbarhet såväl på kort som på lång sikt.
- Lunds universitet är en framträdande röst på hållbarhetsområdet inom forskning och undervisning samt i samhällsdebatten och kulturlivet.
- Lunds universitet kommunicerar sitt hållbarhetsarbete inom den egna organisationen samt med omvärlden på sätt som gör det lätt att både nå ut och hitta in i verksamheten.

**Mål 1: Lunds universitet agerar som en förebild för andra universitet och aktörer i omställningen för hållbar utveckling och hållbarhetsstrategin är en integrerad del i alla verksamheter**

**AKTIVITET 1:** Framtidsspaning och omvärldsbevakning för att identifiera och initiera processer och aktiviteter för hållbar utveckling för att driva frågor utifrån Hållbarhetsforums uppdrag.

**Tidplan:** löpande

**Resurser:** inom verksamhetens befintliga ram

**Ansvar:** Hållbarhetsforum

**Uppföljning:** årlig uppföljning

**AKTIVITET 2:** Strategiskt utvecklingsstöd i arbetet med uppföljning och komparativa metoder av fakulteters/verksamheters hållbarhetsplaner.

**Tidplan:** 2024

**Resurser:** inom verksamhetens ordinarie ram

**Ansvar:** Hållbarhetsforum

**Uppföljning:** kvalitativ utveckling av fakulteters/verksamheters hållbarhetsplaner

[5] Satsningar och arenor används här som övergripande samlingsbegrepp och kan avse såväl långsiktiga som tidsbegränsade utvecklingsarbeten, virtuella eller fysiska träffpunkter, samverkansaktiviteter m.m. Olika typer av satsningar kan vara relevanta för olika delar av universitetet.









### 3. Utbildning, forskning och samverkan

Enligt Lunds universitets strategiska plan 2017–2026<sup>[6]</sup> är bland annat sammanflätning av utbildning och forskning, vidareutveckling av gränsöverskridande och tvärvetenskaplig forskning samt samverkan med andra samhällsaktörer prioriterade områden för universitetets bidrag till att möta de globala hållbarhetsutmaningarna. Universitetets strategi för hållbar utveckling poängterar att en grundläggande förståelse och kunskap kring hållbarhet ingår i utbildningar inom alla ämnen på alla nivåer: grundnivå, avancerad nivå, forskarutbildning och livslångt lärande.

Ett av universitetets beslutade kvalitetskriterier<sup>[7]</sup> i det systematiska kvalitetsarbetet handlar därför om att ämnesrelevanta perspektiv i hållbar utveckling främjas i utbildningen. Handlingsplanens uppsatta mål och aktiviteter för utbildning, forskning och samverkan bidrar till att universitetets kärnverksamheter kan utvecklas inom hållbarhetens samtliga dimensioner. Åtgärder för att underlätta och stödja tvärvetenskaplig forskning, profilering och starka forskningsmiljöer är även en prioriterad fråga för uppföljningen av RQ20<sup>[8]</sup>.

Mot bakgrund av Lunds universitets fulla ämnesbredd ska därför dessa mål och aktiviteter ses som övergripande bidrag till att universitetet lever upp till och svarar mot den holistiska ansatsen i Agenda 2030. För att fullt ut kunna integrera och

skapa synergi mellan utbildning (inklusive forskarutbildning), forskning och samverkan för hållbar utveckling är det därutöver centralt att vi samverkar internt mellan olika verksamheter.

#### 3.1 UTBILDNING FÖR HÅLLBAR UTVECKLING

Målbilder för utbildningen och studentmedverkan enligt hållbarhetsstrategin:

- Alla studenter förvärvar kunskap och förståelse kring hållbar utveckling och hur den egna utbildningen relaterar till denna, och bidrar därigenom med kompetens i sina framtida roller i samhället.
- Det finns kompetensutveckling inom hållbar utveckling för alla medarbetare vid Lunds universitet.
- Universitetet stödjer studentinitiativ inom hållbar utveckling, och det finns möjlighet för studenter att medverka i arbetet för att uppnå målen i strategin.

Enligt Lunds universitets strategi för hållbar utveckling ska alla studenter och forskarstuderande förvärva grundläggande förståelse och kunskap kring hållbar utveckling genom att hållbarhet ingår i utbildningar på alla nivåer och inom alla ämnen. På så sätt bidrar studenterna och doktoranderna med kompetens i hållbarhetsfrågor i sina framtida roller i

[6] Lunds universitets strategiska plan, 2017–2026 (STYR 2015/1048)

[7] Policy respektive föreskrifter för kvalitetssäkring och kvalitetsutveckling av utbildning vid Lunds universitet, dnr STYR 2016/179

[8] RQ20 är en forskningsutvärdering som bygger på självvärderingar: RQ20 – Lund University's research quality evaluation 2020.



samhället, till exempel yrkesroller. Som en del av ett fungerande studentinflytande medverkar studenter också i arbetet med att integrera hållbar utveckling vid Lunds universitet i enlighet med *Strategi för hållbar utveckling för Lunds universitet 2019–2026*. I uppdraget för Utbildningsnämnden respektive Forskarutbildningsnämnden ingår principer för kvalitetssäkring och kvalitetsutveckling. Till följd av detta har det i kvalitetspolicy<sup>[9]</sup> införts ett utvärderingskriterium i kvalitetsarbetet om att främja ämnesrelevanta perspektiv i hållbar utveckling.

Aktiviteterna inom forskarutbildningen bidrar till att uppfylla Lunds universitets mål att alla studenter ges möjlighet att förvärva kunskap och förståelse för hållbarutveckling samt ger inspiration till hållbarhetsmålet för forskning om att utveckla former för tvärvetenskap och gränsöverskridande forskning om hållbar utveckling. Sammantaget bidrar dessa till de globala hållbarhetsmålen. Inom forskarutbildning inriktas satsningen på vidareutveckling av forskarhandledarutbildningen utifrån de globala hållbarhetsmålen:

- God utbildning, i detta fall för Lunds universitets doktorander (baserat på mål 4).
- God hälsa och välbefinnande med mål att ge handledare stöd i att hantera doktoranders mående och guida dem vidare till adekvat hjälp (baserat på mål 3).
- Jämställdhet genom att bidra till handledares utökade förståelse för olika aspekter av jämställdhet och likabehandling (baserat på mål 5).
- Anständiga arbetsvillkor som ett led i en utvecklad handledningspraxis (baserat på mål 8).

I Lunds universitets hållbarhetsstrategi adresseras också målen om att upprätthålla en god, säker, trygg och tillgänglig arbetsmiljö i alla avseenden. Verksamheten vid Lunds universitet bygger på jämställdhet, likabehandling och mångfald, och använder sig av styrkan som detta innebär. Lunds universitet verkar för integration av nyanlända i Sverige och deras väg in i arbetslivet, inklusive akademiker, vilket är relevant eftersom universitetet har många internationella doktorander.

### Mål 1: Lärare och studenter ska ha kunskap och kompetens om hållbarhet

**AKTIVITET 1:** Uppföljning av existerande resurser (såsom kurser och Moocar) riktade till lärare om vad hållbarhet innebär samt deras spridning inom universitetet. Inom detta omfattas antalet lärare som använder resurserna, samt ifall det saknas några särskilda resurser för att få större spridning. I uppföljningen ingår även nya kurser.

**Tidplan:** uppföljning under 2023 och 2024

**Resurser:** initialt inga; längre fram eventuellt nya resurser baserat på uppföljningen och dess resultat

**Ansvar:** Sektionen Student och utbildning

**Uppföljning:** antal deltagare som har gått kurserna, t.ex. genomströmning på kurserna; i övrigt kvalitativ uppföljning

**AKTIVITET 2:** Ge stöd till att riktlinjer för kurs- och utbildningsplaner innehåller aspekter på hållbarhet och stöd till utveckling av kurs- och utbildningsplaner.

**Tidplan:** 2023

**Resurser:** projekttid

**Ansvar:** Sektionen Student och utbildning

**Uppföljning:** stödmaterial framtaget (ja/nej)

### Mål 2: Kompetensutveckling om hållbarhetsaspekter ska vara en kvalitetsfråga för alla utbildningar

**AKTIVITET:** Slutsatser om behov av ytterligare stöd för att hållbarhetsaspekter ska integreras som en kvalitetsfråga i samtliga utbildningar följs upp under 2023 och 2024. Bakgrunden är att en kvalitetskonferens för utbildning arrangerades 2022, där hållbarhet som en kvalitetsaspekt lyftes. Goda exempel på hur hållbarhet har behandlats som en kvalitetsfråga lyftes och utmaningar diskuterades.

**Tidplan:** uppföljning under 2023 och 2024

**Resurser:** inom verksamhetens ordinarie ram

**Ansvar:** Utbildningsnämnden och Forskarutbildningsnämnden

**Uppföljning:** utbildningsstrategiskt stöd; resultaten från konferensen kommer att spridas inom universitetet

### Mål 3: Hållbarhetsperspektiv ska ses som en kvalitetsfråga och vara en naturlig del av alla uppdragsutbildningar vid Lunds universitet

**AKTIVITET:** Vid inrättande av nya uppdragsutbildningar skall dessa inkludera för respektive utbildningen relevanta hållbarhetsfrågor.

**Tidplan:** 2024

**Resurser:** inom verksamhetens ordinarie ram, alternativt genom externt finansierad program- och kursutveckling

**Ansvar:** Lund University Commissioned Education (LUCE)

**Uppföljning:** årlig uppföljning

### Mål 4: Hållbarhetsmålen ska synliggöras i utbildningen

**AKTIVITET:** Se över möjligheterna att inkludera hållbarhetsaspekterna som en del av projekten "En ingång" samt "Vision för presentation". Överväga möjligheterna att på ett enklare sätt synliggöra hållbarhetsfrågor inom Lunds universitets utbildningsutbud.

**Tidplan:** enligt projektplan

**Resurser:** 1 mnkr (tilldelade av Utbildningsnämnden 2021); eventuellt kan ytterligare medel tillkomma i framtiden om det görs tillägg till projektplanen som innebär mer arbete

**Ansvar:** Utbildningsnämnden

**Uppföljning:** enligt projektplan

[9] Policy för kvalitetssäkring och kvalitetsutveckling av utbildning vid Lunds universitet (STYR 2016/179)



**Mål 5: Forskarhandledare ska ha kompetens inom hållbar utveckling**

**AKTIVITET:** Vidareutveckla handledarutbildningen för att bättre möta de behov av kompetenser som framtida forskarhandledare förväntas ha i sitt arbete med doktorander i forskarutbildningen (utbildningssteg 3), samt utveckla vidareutbildning för erfarna handledare. Vidareutvecklingen görs genom att uppdatera innehåll i handledarutbildningen. Det som diskuteras berör bland annat likabehandling och jämlikhetsfrågor, forskningens inriktning mot flera aspekter av hållbarutveckling och etikfrågor.

**Tidplan:** kontinuerligt pågående arbete; de första aktiviteterna för erfarna handledare planeras att genomföras 2023 och nätverksgruppens arbete utvärderas 2024 inför beslut om en fortsättning av en universitetsgemensam grupp för forskarhandledarutbildning

**Resurser:** ej beslutat; diskussioner förs om vilka resurser som krävs för vidareutbildningsinsatser inom forskarhandledning samt hur verksamheten ska framtidssäkras

**Ansvar:** Forskarutbildningsnämnden (FUN) genom nätverksgruppen för vidareutveckling av forskarhandledarutbildning

**Uppföljning:** aktiviteter och nätverksgruppens arbete följs upp kontinuerligt av FUN: Varje år lämnas en rapport till FUN om årets aktiviteter i nätverksgruppen. Uppföljningsmålet är att öka motivationen hos handledare att delta i vidareutbildningsaktiviteter. Ett utkast till gemensamma och uppdaterade examens- och lärandemål för universitetets grundläggande forskarhandledarutbildningar presenteras för FUN under 2023.

**Mål 6: Fler forskarstuderande vid Lunds universitet ska ges ökade möjligheter att delta i kurser med fokus på hållbar utveckling inom t.ex. forskarskolan Agenda 2030:s verksamhet**

**AKTIVITET:** Verksamheten i forskarskolan Agenda 2030 samt utveckling av universitetsgemensam kursdatabas för forskarutbildningskurser vid universitetet vilket ingår i nämndens verksamhetsplan 2022–2023. Målet är att fler forskarstuderande vid universitetet ska uppmärksamma kurser i hållbarhet.

**Tidplan:** plan för projektet börjar utarbetas under 2022; delrapport lämnas till Forskarutbildningsnämnden under 2023

**Resurser:** ej beslutad; aktiviteten i Forskarutbildningsnämndens verksamhetsplan innefattar att tillförsäkra resurser samt klargöra hur förvaltningen av systemet för en gemensam kursdatabas ska ombesörjas

**Ansvar:** Forskarutbildningsnämnden i samarbete med nätverket för forskarskolor samt andra relevanta aktörer inom universitetet  
Uppföljning: kontinuerlig uppföljning

**3.2 FORSKNING FÖR HÅLLBAR UTVECKLING**

Målbilder för forskningen enligt hållbarhetsstrategin:

- Forskning av högsta kvalitet skapar den grundläggande kunskapen om och innovativa lösningar av hållbarhetsrelaterade problem.
- Universitetets forskare är väl insatta i den egna forskningens relevans för hållbar utveckling och hur den egna forskningen relaterar till andra forskningsområden gällande hållbar utveckling.
- Former för tvärvetenskap och gränsöverskridande forskning om hållbar utveckling är väl utvecklade, vilket bland annat innefattar specialinriktade satsningar som sammanför forskning vid olika fakulteter.
- Strategisk samverkan med ett brett spektrum av avnämare bidrar till att identifiera forskningsbehov för hållbar utveckling och till att ta fram kunskap som möter dessa behov.

**Omvärldsanalys och framtidsscenario: forskning för hållbar utveckling**

Forskningen har ett ansvar att tackla vår tids stora utmaningar (*Grand Challenges*) kopplade till hållbar utveckling (t.ex. att uppnå de globala hållbarhetsmålen). Lunds universitet är med sin vetenskapliga bredd unikt utrustat bland svenska lärosäten att ta sig an dessa utmaningar, vilket är tydligt genom den mängd inom- och tvärvetenskapliga satsningar kring hållbarhetsrelaterade frågor som redan pågår.

Lunds universitet har dock möjlighet att göra än kraftfullare avtryck genom att inspirera forskare och doktorander att ta sig an hållbarhetsfrågor, underlätta forskningssatsningar över ämnesgränser fokuserade på utmaningar inom hållbarhetsområdet samt underlätta samverkan mellan forskare och övriga samhället kring hållbar utveckling. En sådan utveckling ökar också universitetets synlighet nationellt och internationellt, liksom möjligheter att utnyttja den ökande externa forskningsfinansieringen inom hållbarhetsområdet, till exempel inom "Horisont Europa"<sup>[10]</sup>, som en hävstång för universitetets utveckling.

**Målkonflikter**

Strategisk styrning och profilering av forskning för att starkare integrera hållbarhetsaspekter innebär inte att universitetsledningen detaljstyr forskningens frågeställningar (jämför Lunds universitets strategiska plan 2017–2026 och universitetets forskningsstrategi 2017–2021<sup>[11]</sup> om akademisk frihet), utan i stället att förutsättningar skapas för att

[10] Horisont Europa är ett EU-program för finansiering av forskning och innovation.

[11] Ny forskningsstrategi är under framtagning 2022.



stärka hållbarhetsaspekter i forskningen. Forskningsnämnden och andra aktörer fortsätter att fokusera på aktiviteter som synliggör hållbarhetsforskning för att öka medvetenheten om hållbar utveckling hos universitetets forskare och att inspirera forskare att lyfta hållbarhetsfrågor i sin forskning genom interna satsningar (t.ex. excellenssatsning, Forskarskolan Agenda 2030 och forskningskonferensen "Knowledge for Sustainable Development").

### Kommande arbete

Lunds universitet har i strategin för hållbar utveckling höga ambitioner för universitetets forskning: Alla forskare ska förstå det egna ämnets relevans för forskning om hållbar utveckling och hur den egna forskningen kan utvecklas i samarbete med annan forskning som bedrivs vid Lunds universitet för att ge nya viktiga bidrag till forskning om hållbarhet. Lunds universitet ska också ha en stark profil gällande forskning för hållbar utveckling.

Forskningsnämnden kommer att arbeta stegvis med strategins målbilder för forskning för hållbar utveckling. Fokus på kort sikt ligger på arbetet med att öka synlighet och uppmärksamhet på forskning för hållbar utveckling vid Lunds universitet. Syftet är att medvetandegöra universitetets forskare om deras uppgift relaterat till hållbar utveckling. En viktig samarbetspartner för Forskningsnämnden i detta arbete är Hållbarhetsforum vid Lunds universitet.

I ett senare skede behöver Forskningsnämnden undersöka nya arbetsformer och möjliga incitament som uppmuntrar till forskning i linje med strategins målbilder och främjar Lunds universitets profilering vad gäller forskning för hållbar utveckling. Det kan till exempel handla om att etablera forskningskoordinatorer ute på fakulteterna som kan hjälpa till med ansökningar med initial finansiering av universitetet eller fakulteterna, att ha mobilitetsmedel inom universitetet för att underlätta tvärvetenskapliga samarbeten och att synliggöra universitetets profilering mot hållbar utveckling på webben med hjälp av berättelser. Fler, specifika aktiviteter som syftar till att höja Lunds universitets hållbarhetsprofil och som kopplar forskning till en hållbar verksamhet kan också arrangeras i ett senare skede, till exempel testbäddar såsom en möbelhub för utbyte av möbler mellan institutioner, en lågenergiavdelning där man kan laborera med ljus, inomhusklimat och resursanvändning samt ett laboratorium som tar fram digitala lösningar för konferenser, möten, undervisning och disputationer.

### Mål 1: Forskning för hållbar utveckling utvecklas

**AKTIVITET 1:** Forskningsnämnden uppdaterar sig om resultat av Forskarskolan Agenda 2030 genom att bjuda in skolans koordinator och doktorander till nämndens sammanträde. Målet är att titta på effekten av den gemensamt finansierade forskarskolan, t.ex. ökning i antalet tvärfakultetsansökningar samt bevis på förbättrad sammanflätning mellan forskning och utbildning.

**Tidplan:** 2023

**Resurser:** inom verksamhetens ordinarie ram

**Ansvar:** Forskningsnämnden

**Uppföljning:** Forskningsnämndens verksamhetsberättelse

**AKTIVITET 2:** Arrangera en workshop med representanter från Forskningsnämnden, Hållbarhetsforum, de seniora forskare och postdoktorer från projekten vid Lunds universitet som fick finansiering i utlysningen av universitetens gemensamma medel för tvärvetenskapliga projekt med fokus på Agenda 2030 och hållbar utveckling. Workshopens syfte är att samla lärdomar och undersöka behov av och möjligheterna till ny finansiering av liknande initiativ.

**Tidplan:** 2024

**Resurser:** inom verksamhetens ordinarie ram

**Ansvar:** Forskningsnämnden

**Uppföljning:** Forskningsnämndens verksamhetsberättelse

**AKTIVITET 3:** Forskningsnämnden och Hållbarhetsforum genomför en konferens i syfte att uppmärksamma hållbar utveckling och forskning för hållbar utveckling vid Lunds universitet samt bidra till att skapa möten kring forskning och hållbar utveckling mellan universitetets forskare över olika discipliner.

**Tidplan:** 2023

**Resurser:** medel äskas i särskild ordning

**Ansvar:** Forskningsnämnden och Hållbarhetsforum

**Uppföljning:** antal deltagare och antal forskningspresentationer

### Mål 2: Utveckla metoder och verktyg för hållbar forskning

**AKTIVITET 1:** Ge stöd (t.ex. guidning, inspel och goda exempel) vid interna möten för fakulteter/verksamheter.

**Tidplan:** löpande

**Resurser:** inom verksamhetens ram

**Ansvar:** Hållbarhetsforum

**Uppföljning:** löpande

**AKTIVITET 2:** Framtagande av guide för hållbara laboratorier, liknande Green Labs, med kemikalieföreskrifter och goda exempel som stöd.

**Tidplan:** 2024

**Resurser:** inom verksamhetens ram

**Ansvar:** Sektionen LU Byggnad

**Uppföljning:** guide framtagen (ja/nej)



### 3.3 SAMVERKAN FÖR HÅLLBAR UTVECKLING

Målbilder för samverkan enligt hållbarhetsstrategin:

- Lunds universitet tar fram kunskap som är relevant för hållbar utveckling i samverkan med samhällets aktörer, men bidrar också med att kritiskt granska samhällets arbete med hållbar utveckling.
- Forskare vid Lunds universitet har framträdande medverkan på hållbarhetsrelaterade lokala, regionala, nationella och globala arenor med kunskapssammanställningar, framtagande av forskningsagendor och som experter.
- Dynamiska och integrerande arenor för samverkan med myndigheter, näringsliv och civilsamhälle används för att gemensamt bidra till en hållbar samhällsutveckling.
- Lunds universitet ger bidrag till akademisk kapacitetsutveckling i utvecklingsländer genom partnerskap samt student- och lärarutbyten.

#### Forskning och samverkan för hållbar utveckling

Forskningen på universitetet, tillsammans med universitetets externa samarbetspartners, har gemensamt ett ansvar och möjligheter att behandla vår tids stora utmaningar och gemensamt bidra till att FN:s globala hållbarhetsmål uppnås. Lunds universitet har med sin vetenskapliga bredd

unika förutsättningar bland de svenska lärosätena att ta sig an dessa utmaningar, vilket också är tydligt genom den mängd inom- och tvärvetenskapliga satsningar kring hållbarhetsrelaterade frågor som redan pågår. Universitetet har dock möjlighet att göra än kraftfullare avtryck genom att underlätta forskningsatsningar över ämnesgränser som är fokuserade på utmaningar inom hållbarhetsområdet samt genom att underlätta samverkan mellan forskare och övriga samhället kring hållbar utveckling. Innovation och nyttiggörande av forskningsresultat samt studentinnovation är en viktig del i detta arbete. Genom samverkansinitiativ skapas en möjlighet att gemensamt med våra externa partners se hur vi adresserar samverkansfrågor som berör hållbarhet och korta processen för universitetets forskning att nå ut och få effekt.

Lunds universitet har genom Samverkansrådet tagit fram rapporten *Strategiska samverkanspartners vid Lunds universitet*<sup>[12]</sup>. Rapporten syftar till att belysa och föreslå modeller för vidareutveckling och uppföljning av universitetsövergripande strategiska samverkanspartners. I rapporten framkommer (sid. 5) att universitetet i sitt arbete med partnerskapen beaktar de utgångspunkter och principer som framgår av tabell 1.

**TABELL 1.** Utgångspunkter och principer för Lunds universitets arbete med strategiska samverkanspartners.

Högskolans samverkansuppgift	Kunskap i samverkan – för samhällets utmaningar och stärkt konkurrenskraft	Agenda 2030 – för förändring till ett hållbart samhälle	Lunds universitets strategiska plan	Lärosätenas samverkan med det omgivande samhället
<b>Akademisk frihet, kärnvärden, integritet och utrymme för kritisk dialog är grundförutsättningar för forskning och utbildning och därvid lärosätets engagemang med strategiska samverkanspartners</b>				
Lärosätens uppdrag är utbildning som vilar på vetenskaplig eller konstnärlig grund samt på beprövad erfarenhet, samt forskning och konstnärlig forskning samt utvecklingsarbete. I lärosätens uppgift ingår att samverka med det omgivande samhället och informera om sin verksamhet samt verka för att forskningsresultat tillkomna vid högskolan kommer till nytta.	Staten betonar vikten av att lärosätena aktivt utvecklar sin samverkan med det omgivande samhället, varav ett av tre uppföljningsbara mål för den kommande tioårsperioden är att samverkan och samhällspåverkan ska öka. Syftet är att Sverige ska vara en ledande kunskapsnation och ett av världens främsta forsknings och innovations länder.	De globala målen är integrerade och odelbara och balanserar de tre dimensionerna av hållbar utveckling: den ekonomiska, den sociala och den miljömässiga. För att möta hållbarhetsmålen komplexitet och krav krävs ofta tvärvetenskaplig samverkan över sektoriella och disciplin-gränser.	Universitetets vision är att vara ett universitet i världsklass som förstår, förklarar och förbättrar vår värld och människors villkor. I den strategiska planen lyfts sex viktiga utvecklingsområden fram för att leva upp till detta. För att lyckas krävs breda tvärvetenskapliga samarbeten inom akademien i samverkan med verksamheter utanför universitetet	Samverkan skapar förutsättningar för samhällets långsiktiga kunskapsförsörjning genom att kombinera öppenhet och väl utvecklade relationer mellan lärosäten och aktörer i samhälle och näringsliv. Samverkan är en integrerad del av och enbart relevant i relation till lärosätenas forskning eller utbildning.

[12] Strategiska samverkanspartners vid Lunds universitet (STYR 2019/2049)



### Mål 1: Lunds universitet gör kraftfullare avtryck genom samverkan för hållbar utveckling

Lunds universitet ska underlätta forskningssatsningar och stimulera ny forskning över ämnesgränser som är fokuserade på utmaningar inom hållbarhetsområdet. Samverkan mellan forskare och övriga samhället kring hållbar utveckling ska underlättas. Studentengagemang och initiativ inom hållbar utveckling ska uppmuntras.

**AKTIVITET 1:** Beskrivning av måloppfyllan av FN:s globala mål införs i kommande utlysningar av de tematiska samverkansinitiativen (TSI) och besvaras i slutrapport. Övervägning görs om extern parts perspektiv ska beskrivas.

**Tidplan:** enligt gällande utlysningssykel

**Resurser:** inom verksamhetens ordinarie ram

**Ansvar:** Sektionen Forskning, samverkan och innovation

**Uppföljning:** enligt gällande utlysningssykel

**AKTIVITET 2:** Genomförande av Hållbarhetsvecka i samarbete med Lunds kommun, inklusive campus Helsingborg och Malmö.

**Tidplan:** 2023

**Resurser:** inom verksamhetens ram, samt tilldelning från "Utmaning hållbart Lund"

**Ansvar:** Hållbarhetsforum

**Uppföljning:** årlig uppföljning: antal aktiviteter; antal involverade inom forskning, utbildning, samhälle; uppmärksamhet i media

**AKTIVITET 3:** Uppmuntra forskare till samverkans- och utåtriktade aktiviteter såsom Kulturnatten, ForskarFredag, debattartiklar, sociala medier osv.

**Tidplan:** löpande

**Resurser:** inom verksamhetens ram

**Ansvar:** Hållbarhetsforum

**Uppföljning:** löpande

**AKTIVITET 4:** Samverka med andra universitet och högskolor inom ramen för Lärosätenas klimätätverk för att utveckla så effektiva mål och aktiviteter som möjligt för att minska inkörens utsläpp av växthusgaser.

**Tidplan:** löpande

**Resurser:** inom verksamhetens ram

**Ansvar:** Sektionen LU Byggnad

**Uppföljning:** årlig uppföljning

**AKTIVITET 5:** Undersöka hållbarhetsaspekter i lantbruksfastigheter ägda via Stiftelsen Akademiemman genom enkät till arrendatorer.

**Tidplan:** 2023

**Resurser:** inom verksamhetens ram

**Ansvar:** Sektionen Ekonomi

**Uppföljning:** genomförd undersökning (ja/nej)

### Mål 2: Lunds universitet ska inom identifierade samverkansområden med olika strategiska partners ha ett hållbarhetsperspektiv i fokus

**AKTIVITET:** I revision och genomgång av Lunds universitets strategiska partners ska, i linje med rapporterna *Strategiska samverkanspartners vid Lunds universitet* och *Agenda 2030 – förändring till ett hållbart samhälle*, beaktas som utgångspunkt och princip.

**Tidplan:** löpande

**Resurser:** inom verksamhetens ordinarie ram

**Ansvar:** Sektionen Forskning, samverkan och innovation

**Uppföljning:** årlig uppföljning

### Mål 3: Hållbarhetsaspekterna blir en naturlig del av processen att stödja forskarnas nyttiggörande av forskningsresultaten och att stödja studenternas innovationer mot kommersialisering

**AKTIVITET:** Utveckla och implementera en modell för hur hållbarhetsaspekterna kan integreras i nyttiggörandeprocessen och studentinnovationer.

**Tidplan:** 2024

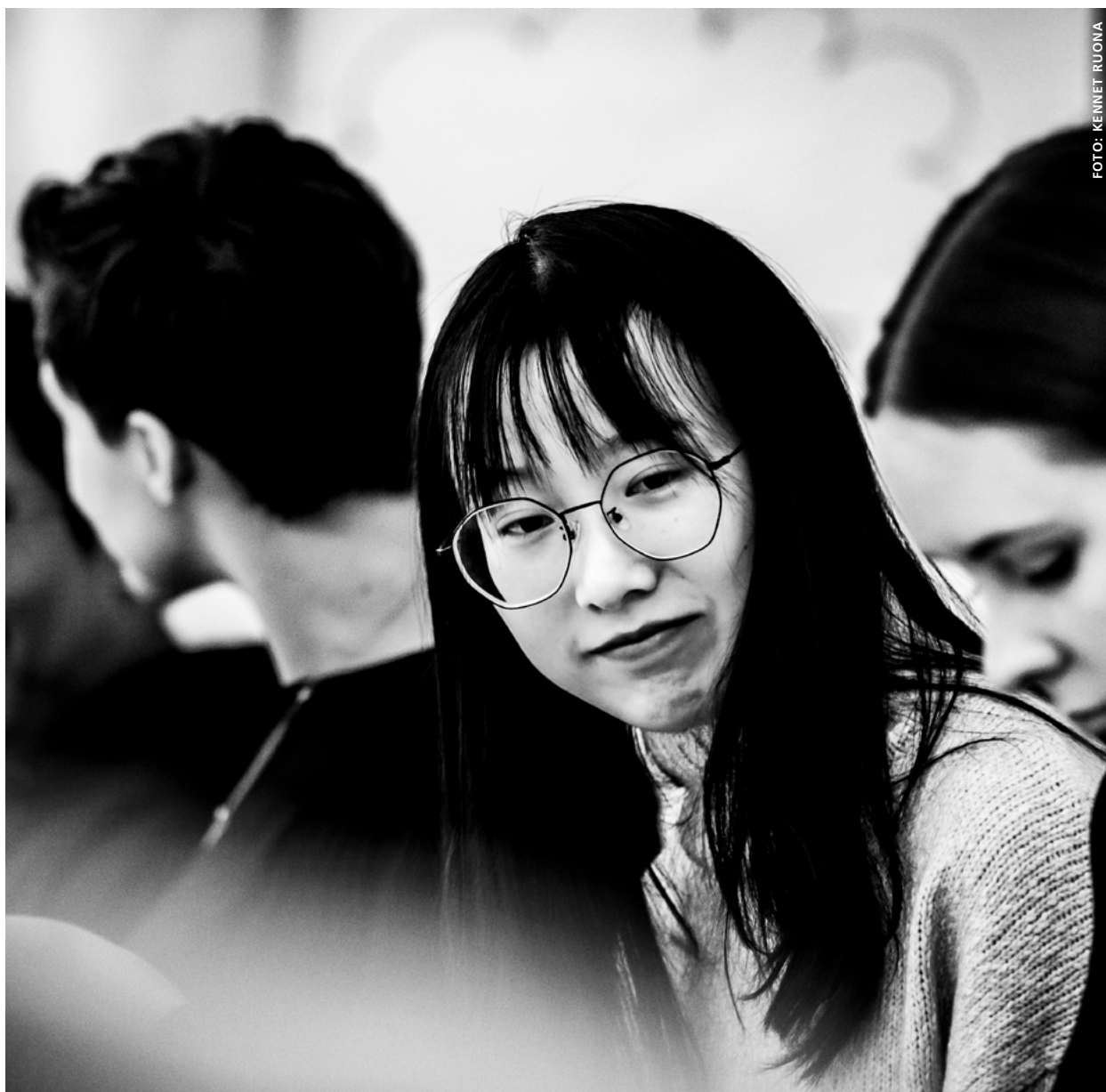
**Resurser:** inom verksamhetens ram

**Ansvar:** Sektionen Forskning, samverkan och innovation

**Uppföljning:** modell utvecklad och implementerad (ja/nej)



FOTO: CHARLOTTE CALRLBERG BÄRG



## 4. En hållbar verksamhet

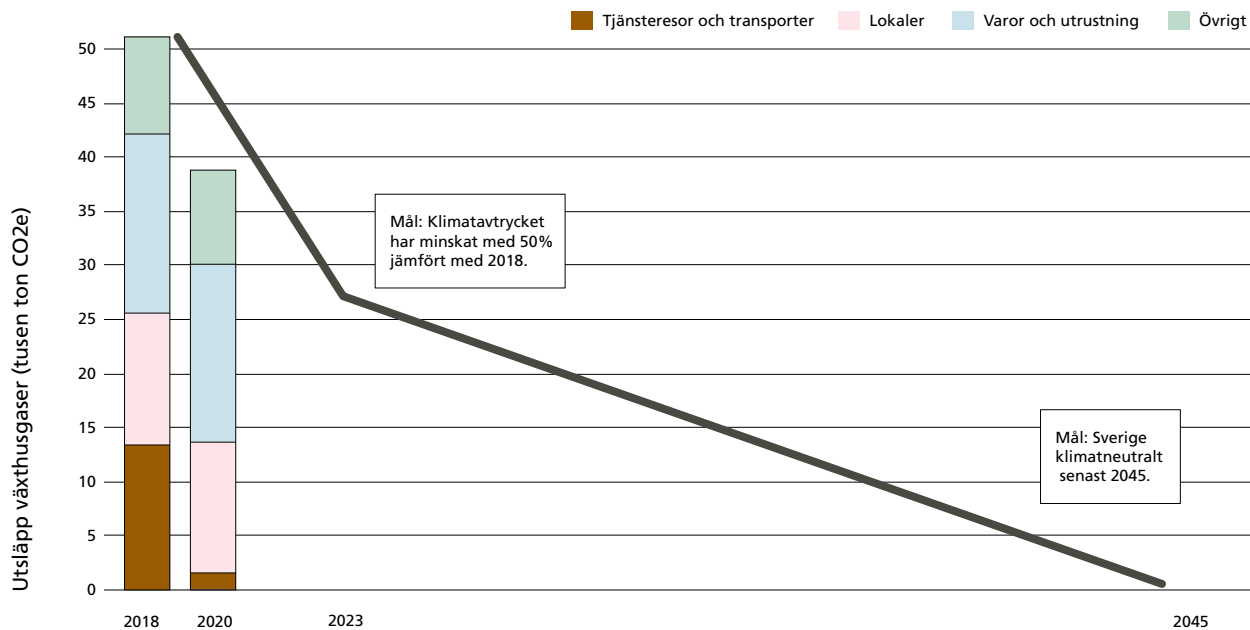
Målbilder för en hållbar verksamhet enligt hållbarhetsstrategin:

- Lunds universitet upprätthåller en god, säker, trygg och tillgänglig arbetsmiljö i alla avseenden.
- Lunds universitet är en resurseffektiv verksamhet, med minimerad klimat- och miljöpåverkan.
- Verksamheten vid Lunds universitet bygger på jämställdhet, likabehandling och mångfald samt använder sig av styrkan som detta innebär.
- Lunds universitet verkar för integration av nyanlända i Sverige och deras väg in i arbetslivet, inklusive akademiker.

För universitetet är social hållbarhet mer än enbart en bra arbetsmiljö för anställda och studenter – det handlar även om hur universitetet bidrar till social hållbarhet i samhället både i och utanför Sverige.

Universitet och högskolor har en viktig roll i omställningen till ett fossilfritt samhälle. I Lunds universitets strategi för hållbar utveckling slås det också fast att universitetet ska vara en drivkraft för hållbar utveckling som ska arbeta aktivt med att integrera hållbar utveckling i hela sin verksamhet och bortom den egna organisationen. Universitetet måste då vara med





**FIGUR 1.** En översiktlig färdplan som visar i vilken takt Lunds universitet klimatavtryck behöver minska för att klimatneutralitet ska nås 2045. Här visas också universitetets ungefärliga klimatavtryck för 2018 respektive 2020, uppdelat på olika sektorer: tjänsteresor och transporter, lokaler, varor och utrustning samt övrigt. Klimatavtrycket har beräknats med en så kallad miljöspendanalys som gjordes 2021 för 2018 respektive 2020.

att utveckla och inte minst testa nya lösningar. Det kräver investeringsvilja och en vilja att ta väl avvägda risker.

Det övergripande målet är att universitetet senast 2045 som helhet ska vara en klimatneutral verksamhet i enlighet med Sveriges klimatmål. Detta konkretiseras på kort sikt i universitetets hållbarhetsplan 2020–2026 där det bland annat framgår att utsläppen av växthusgaser ska minska med 50% till och med 2023, jämfört med utsläppen 2018. Det är ett ambitiöst mål – men ett nödvändigt mål för att vi ska kunna leva upp till forskningens budskap om att det krävs snabba utsläppsminskningar av växthusgaser. Universitetet anslöt sig 2019 till Klimatramverket tillsammans med ett trettioåttio andra universitet och högskolor i landet som har som mål att till 2030 ha genomfört åtgärder i linje med 1,5-gradersmålet. Klimatramverkets arbete startades av Chalmers och KTH och koordineras nu från SLU i form av ett klimatnätverk för universitet och högskolor.

Det krävs kraftfulla åtgärder för att nå målet om en halvering av universitetets utsläpp av växthusgaser till och med 2023 och att verksamheten ska vara klimatneutral 2045 i enlighet med Sveriges nationella klimatmål (se figur 1 för en översiktlig färdplan). Med stöd av forskningen behöver universitetet hitta nya vägar att snabbt minska våra utsläpp

av växthusgaser, och då krävs också ett arbete för att identifiera de mest resurseffektiva vägarna mot målet om en klimatneutral verksamhet.

Lunds universitet har under 2021 genomfört en övergripande kartläggning av klimatavtrycket för 2018 och 2020 enligt en så kallad miljöspendanalys<sup>[13]</sup> där kostnader från universitetets resultaträkning ger en indikation på vilka kategorier som har störst andel av klimatpåverkan och potential för utsläppsminskningar. I korthet visar miljöspendanalysen att det finns tre stora källor till klimatpåverkan – varor och utrustning, tjänsteresor och transporter, samt lokaler – där universitetet kan göra ytterligare insatser. Universitetet ska under 2023 undersöka metodik i syfte att kunna etablera ett system för att mäta det faktiska klimatavtrycket från de mest relevanta kategorierna.

Sammantaget bidrar insatser för en hållbar verksamhet till flera av de globala målen, främst:

- **MÅL 7:** Hållbar energi för alla.
- **MÅL 8:** Anständiga arbetsvillkor och ekonomisk tillväxt.
- **MÅL 11:** Hållbara städer och samhällen.
- **MÅL 12:** Hållbar konsumtion och produktion.
- **MÅL 13:** Bekämpa klimatförändringarna.
- **MÅL 15:** Ekosystem och biologisk mångfald.

[13] Rapport miljöspendanalys, dnr V 2021/2437

#### 4.1 HR, ARBETS- OCH STUDIEMILJÖ

Målbilder för en hållbar verksamhet enligt hållbarhetsstrategin:

- Utvecklingen som internationellt lärosäte fortsätter.
- Ett välutvecklat ledarskap och medarbetarskap är framgångsfaktorer.
- Studenter, medarbetare och besökare erbjuds attraktiva miljöer.

**Mål 1: Lunds universitet ska ha en utvecklad chefsplattform för chefer på Lunds universitet. Chefsplattformen tar sin utgångspunkt från de tre definierade rollerna som samtliga chefer vid Lunds universitet har: arbetsgivare, ledare, verksamhetsansvarig**

**AKTIVITET:** Identifierade kompetenser för chefsuppdragets tre roller, utvecklad introduktion för chefer, utbildningar, kompetenshöjande insatser, underlag för rekrytering, utvecklingssamtal, lönesamtal.

**Tidplan:** 2023

**Resurser:** inom verksamhetens befintliga ram

**Ansvar:** Sektionen HR

**Uppföljning:** årlig uppföljning

**Mål 2: Välmående studenter i en hållbar arbets- och studiemiljö med goda studieförutsättningar för studenter**

**AKTIVITET 1:** Förebyggande arbete mot psykisk ohälsa.

**Tidplan:** löpande

**Resurser:** inom verksamhetens ram

**Ansvar:** Sektionen Student och utbildning

**Uppföljning:** redovisning av utbud av aktiviteter i årsredovisningen

**AKTIVITET 2:** Uppbyggnad av nod för arbetsmiljö på studenthållan som stöd för arbetsmiljöarbete för studenter på fakulteterna.

**Tidplan:** 2023

**Resurser:** projekt

**Ansvar:** Sektionen Student och utbildning

**Uppföljning:** redovisning av nod i årsredovisningen





## 4.2 INKÖP OCH UPPHANDLING

Lagen om offentlig upphandling anger att hållbarhetskrav bör ställas i upphandlingar. Detta ingår även i FN:s globala mål 12 om hållbar konsumtion samt i Nationella upphandlingsstrategin. En övergripande målsättning för universitetet är att fortsätta att ställa långtgående hållbarhetskrav i nivå med Upphandlingsmyndighetens hållbarhetskriterier i upphandling av varor och tjänster<sup>[14]</sup> och det är även i linje med Lunds universitets hållbarhetsstrategi.

Universitetet ställer miljö- och hållbarhetskrav i upphandlingar av varor och tjänster när detta är relevant och möjligt, och bidrar då till mer hållbara leverantörsled med bland annat minskad miljöbelastning. Undantag kan vara för exempelvis specifik och specialbeställd forskningsutrustning, där miljö- och hållbarhetskrav inte alltid kan ställas. Sedan 2022 tas en årlig prioriteringslista fram där varje upphandling får en prioritet och en bedömning av vilka hållbarhetskriterier som ska användas. Universitetet strävar efter att medverka till att innovativa produkter och tjänster upphandlas som är mer hållbara än de som i dag väljs och därmed stödja omställningen till ett klimatneutralt och hållbart samhälle. Särskilda fokusområden är hållbar catering och hållbara caféer och restauranger, cirkulär ekonomi samt hållbara val av varor och tjänster, eftersom tjänsterna används av medarbetare och studenter i stor utsträckning.

### Mål 1: Hållbarhetskrav ställs i samtliga upphandlingar, om upphandlingens art motiverar det

**AKTIVITET 1:** Uppdatering av prioriteringsplan som anger relevanta hållbarhetskrav för respektive planerad upphandling.

**Tidplan:** löpande

**Resurser:** inom verksamhetens befintliga ram

**Ansvar:** Sektionen Ekonomi

**Uppföljning:** andel upphandlingar med hållbarhetskrav (%); följs även upp i samband med årlig redovisning till Naturvårdsverket; prioriteringsplan med krav framtagen årligen (ja/nej)

**AKTIVITET 2:** Följa upp ramavtal för laboratoriekemikalier inklusive transporter.

**Tidplan:** 2023

**Resurser:** inom verksamhetens befintliga ram

**Ansvar:** Sektionen LU Byggnad

**Uppföljning:** sammanställning av leverantörssvar

### Mål 2: Erbjudna cateringtjänster och café- och restaurangutbud som inkluderar hållbarhetsaspekter

**AKTIVITET:** Utforma hållbarhetskrav i upphandling av cateringtjänster och tjänstekoncessioner. Vid årlig avtalsuppföljning genomlysas hur leverantörerna har levererat i enlighet med avtal.

**Tidplan:** löpande

**Resurser:** inom verksamhetens befintliga ram

**Ansvar:** Sektionen Ekonomi för de upphandlingar som handlagts av avdelningen

**Uppföljning:** specifika hållbarhetskrav framtagna (ja/nej); regelbunden, avtalsuppföljning av hållbarhetskrav med leverantörerna (ja/nej)

### Mål 3: Förbättra förutsättningar för en cirkulär ekonomi på produkter

**AKTIVITET:** I lämplig upphandling arbeta med särskilt fokus på cirkulär ekonomi.

**Tidplan:** 2026

**Resurser:** inom verksamhetens befintliga ram

**Ansvar:** Sektionen Ekonomi

**Uppföljning:** utvald upphandling genomförd (ja/nej)

### Mål 4: Öka kompetens och förståelse för hållbarhet i upphandling och inköp

**AKTIVITET:** Utveckla innehållet i utbildningar framtagna av avdelningen Inköp och upphandling med hållbarhetsaspekter.

**Tidplan:** 2023

**Resurser:** inom verksamhetens befintliga ram

**Ansvar:** Sektionen Ekonomi

**Uppföljning:** utbildning inom inköp och upphandling där hållbarhetsaspekter ingår publicerad i kompetensportalen (ja/nej)

### Mål 5: Samordna och effektivisera inköp

**AKTIVITET 1:** Bilda arbetsgrupp inom Sektionen Externa relationer för att samordna och effektivisera inköp av profilprodukter såsom T-shirts, tygpåsar, muggar, bagagetags etc.

**Tidplan:** 2023

**Resurser:** inom verksamhetens befintliga ram

**Ansvar:** Sektionen Externa relationer

**Uppföljning:** arbetsgrupp bildad (ja/nej)

**AKTIVITET 2:** Återkoppla klimatavtrycket från inköp till fakulteter/verksamheter.

**Tidplan:** löpande

**Resurser:** inom verksamhetens befintliga ram

**Ansvar:** Sektionen LU Byggnad

**Uppföljning:** årlig uppföljning

[14] [www.upphandlingsmyndigheten.se/hallbarhet](http://www.upphandlingsmyndigheten.se/hallbarhet)



### 4.3 DIVESTERING OCH PÅVERKAN GENOM INVESTERING

Hållbarhetsaspekterna för universitetets hantering av donationsmedel adresserades i den tidigare hållbarhetsplanen med målet att universitetsstyrelsen skulle besluta om ett nytt placeringsreglemente senast under 2020, vilket skedde. Det nu gällande reglementet fokuserar tydligare på hållbarhet, dels genom en ny portalprincip om myndighetens samhällsansvar och dels genom förtydliganden avseende så kallad negativ screening, beslutsprocess och rapportering. Avsnitten som rör hållbarhet i kapitalförvaltningen framgår genom nedanstående utdrag ur placeringsreglementet. Några nya mål eller aktiviteter avseende hållbara placeringar är inte planerade för den närmaste framtiden även om regelbundna diskussioner förs vid donationsstyrelsens sammanträden.

#### Principer för investeringar

##### Lagkrav

Enligt Donationsförordningen ska ändamålsbundna donationer förvaltas på det sätt som är lämpligt med hänsyn till donationernas ändamål. Stiftelselagen säger att en stiftelses förmögenhet ska placeras på ett godtagbart sätt – Lunds universitet har därmed frihet att inom dessa ramar besluta om hur donationsmedlen ska förvaltas och fastställer följande.

##### Portalprincip

Donationskapital ska förvaltas i huvudsakligen likvida tillgångar på ett långsiktigt betryggande sätt, där värdetillväxt och möjligheterna till god direktavkastning tillvaratas med begränsad risk och i beaktande av myndighetens samhällsansvar.

##### Hållbarhet

Universitetet, dess anknutna stiftelser och de eventuella förvaltare som anlitas ska beakta miljömässiga, sociala- och

ägarstyrningsaspekter, s.k. ESG-faktorer (*Environmental, Social and Governance*), i investeringsanalyser och beslutsprocesser i syfte att främja de 17 globala mål för hållbar utveckling (*Sustainable Development Goals*, s.k. SDG:er) som satts upp av FN inom Agenda 2030. Universitetet ska eftersträva att alla motparter ger öppen och tillräcklig rapportering om ESG-faktorer.

Vid alla placeringar tillämpas först och främst svensk lagstiftning, av riksdag och regering undertecknade deklarationer och konventioner inom områdena mänskliga rättigheter, arbetsrätt och miljöhänsyn samt resolutioner eller motsvarande utfärdade av FN och ILO inom ovan nämnda områden, särskilt FN *Global Compacts* grundläggande principer om mänskliga rättigheter, arbetsrätt, miljö och anti-korruption för ett ansvarsfullt företagande samt OECD:s riktlinjer för multinationella företag.

Universitetet och dess anknutna stiftelser avstår därtill från att investera i bolag med inriktning mot: utvinning eller produktion av fossila bränslen, tillverkning eller försäljning av krigsmateriel, produktion och distribution av pornografi, produktion och försäljning av tobaksprodukter och alkoholhaltiga drycker eller kommersiell spelverksamhet.

Alla innehav utvärderas regelbundet så att inga innehav förekommer i bolag eller fonder som bryter ovanstående normer eller vars verksamhet inom ovanstående områden utgör mer än fem procent av omsättningen.

##### Utvärdering

Placeringarna ska regelbundet utvärderas ur ett ekonomiskt perspektiv och sådan performanceredovisning ska behandlas på alla sammanträden med donationsstyrelsen. Placeringarna ska därtill regelbundet utvärderas ur ett hållbarhetsperspektiv av en utomstående aktör utan anknytning till universitetet eller de eventuella förvaltare som har anlits, med undantag för innehav i aktiefonder som själva utför sådan screening i enlighet med detta reglemente.







#### 4.5 RESURSER, AVFALL OCH ÅTERBRUK

För universitetet gäller generellt att minska inköp av mängden varor genom mer återbruk, längre livslängd och att utsluta onödiga produkter. En viktig parameter är också att minska mängden avfall. I dag finns sorteringsmöjligheter i universitetets lokaler, men det kan skilja sig åt i vilken utsträckning det i praktiken går att sortera alla fraktioner och hålla dessa åtskilda i hela avfallskedjan i enlighet med de krav som anges i kommunala avfallsföreskrifter och universitetets avfallshandbok. Detta kan bero på vilka fysiska förutsättningar det finns att sortera (t.ex. brist på utrymme) eller vara avhängigt andra faktorer. Av särskilt intresse är att minska andelen plastavfall i avfallsflödena.

Varor och utrustning står enligt miljöspendanalysen för den största andelen av universitetets klimatpåverkan med ungefär 41% år 2018 respektive 32% år 2020. I den här gruppen bedöms kategorin "utrustning" orsaka störst andel, följt av kategorin "kemikalier och läkemedel". I den här gruppen finns oklarheter om potentialen för minskad klimatpåverkan och för utvalda varugrupper är det därför motiverat med uppföljande analyser.

##### Mål 1: Tydliggöra vilken miljöpåverkan som universitetets användning av digitala mötesformer har

**AKTIVITET:** Bidra med tekniska data till Sektionen LU Byggnads arbete med redovisning av digitala mötesformer.

**Tidplan:** löpande

**Resurser:** inom verksamhetens befintliga ram

**Ansvar:** Sektionen LDC

**Uppföljning:** årlig uppföljning

##### Mål 2: Minska kvantiteten av restprodukter och fel köpt utrustning, uppnå längre tekniska livslängder, samt välja miljöanpassade produkter

**AKTIVITET 1:** Pilotverksamhet LDC/LTH kring inköp av klientutrustning.

**Tidplan:** enligt pilotprojekt

**Resurser:** inom verksamhetens befintliga ram

**Ansvar:** Sektionen LDC

**Uppföljning:** årlig uppföljning

**AKTIVITET 2:** Universitetets fordon som är bensin- eller dieseldrivna, är antingen ersatta av el-/miljöfordon med förnybara drivmedel eller avyttrade.

**Tidplan:** 2024

**Resurser:** inom verksamhetens befintliga ram

**Ansvar:** Prefekt/motsvarande

**Uppföljning:** årlig uppföljning

Volymen möbler som till exempel skrivbord, stolar, skåp och hurtsar liksom till exempel volymen kontorsmaterial inom universitetet är omfattande. Genom att använda begagnade kontorsmöbler och återbruka produkter och material kan både klimatutsläpp och kostnader minska avsevärt. Mängden avfall minskar liksom behovet av råvaror för tillverkning av nya möbler och material. Det finns i dag både efterfrågan på och tillgång till en etablerad marknad för begagnade möbler. Verksamheter kan i dag välja att handla begagnade kontorsmöbler via Kammarkollegiets ramavtal för cirkulära möbelflöden. Samma ramavtal ger även möjlighet att renovera befintliga möbler.

Universitetet är i behov av en etablera rutin för att följa upp statistik om digitala möten som ett led i uppföljning av tjänsteresor. Genom gemensamma inköp av it-utrustning kan vi nå såväl miljö- som ekonomiska fördelar. Tillsammans med nya moderna datorhallar nyttjas resurser mer effektivt och hållbart vid universitetet.

**AKTIVITET 3:** Ta fram indikatorer för att mäta klimatavtryck från de mest relevanta kategorierna bland "varor och utrustning" på övergripande universitetsnivå samt fakultets-/verksamhetsnivå.

**Tidplan:** 2024

**Resurser:** inom verksamhetens befintliga ram

**Ansvar:** Sektionen LU Byggnad

**Uppföljning:** årlig uppföljning

##### Mål 3: Nya moderna datorhallar vid universitetet med lägre miljöeffekter, bättre energiåtervinning och bättre utnyttjande av t.ex. fjärrkyla

**AKTIVITET:** Utredning för ny datorhall – LDC/Lunarc/Sektionen LU Byggnad.

**Tidplan:** 2023

**Resurser:** enligt projekt

**Ansvar:** Sektionen LDC

**Uppföljning:** årlig uppföljning

##### Mål 4: Öka sorteringsgraden i avfall som genereras i universitetets lokaler

**AKTIVITET:** Förbättra avfallshanteringen genom att kartlägga nuvarande hantering och föreslå insatser, förslagsvis per byggnad och i samarbete med fastighetsägarna.

**Tidplan:** löpande

**Resurser:** äskas

**Ansvar:** Sektionen LU Byggnad

**Uppföljning:** årlig uppföljning



**Mål 5: Vid inköp ska hänsyn tas till återbrukbarhet**

**AKTIVITET:** Ta fram en rutin för universitetets verksamheter om hur hänsyn tas till återbrukbarhet vid inköp av möbler samt ge vägledning att välja inredning med lång livslängd.

**Tidplan:** 2023

**Resurser:** inom verksamhetens befintliga ram

**Ansvar:** Sektionen LU Byggnad

**Uppföljning:** årlig uppföljning

**Mål 6: Öka kompetensen hos våra verksamheter gällande återbrukbarhet**

**AKTIVITET 1:** Informera våra verksamheter gällande vår rutin för återbruk av möbler samt nyanskaffning av inredning med lång livslängd.

**Tidplan:** 2023

**Resurser:** inom verksamhetens befintliga ram

**Ansvar:** Sektionen LU Byggnad

**Uppföljning:** årlig uppföljning

**Mål 7: Minska pappersförbrukning och tryckt material**

**AKTIVITET 1:** Minskning av trycksaker och flyers samt kopiering inom Sektionen Student och utbildning. Digitalisering, exempelvis övergång till digitala examensbevis.

**Tidplan:** löpande

**Resurser:** inom verksamhetens befintliga ram; aktiviteten medför en kostnadsbesparing

**Ansvar:** Sektionen Student och utbildning

**Uppföljning:** resultat och prognosuppföljning

**AKTIVITET 2:** Se över utbudet inom Sektionen Externa relationer när det gäller tryckt material såsom kataloger och presentationsbroschyrer för att se hur stor mängd som behöver beställas/tryckas, samt att t.ex. ersätta visitkort med QR-kod och avregistrera från tryckta tidningar och nyhetsbrev.

**Tidplan:** 2023

**Resurser:** inom verksamhetens befintliga ram; aktiviteten medför en kostnadsbesparing

**Ansvar:** Sektionen Externa relationer

**Uppföljning:** årlig uppföljning

**Mål 8: Erbjudna bättre återvinning på stora studentevent, t.ex. Arrival Day och Öppet hus, och visa på goda exempel tidigt i studenternas kontakt med universitetet**

**AKTIVITET:** Sätta upp tydliga instruktionsskyltar vid evenemang anordnade av sektionen. Uppmuntra och utbilda i återvinning genom tävling i avfallssortering vid *Treasure Hunt* under *Orientation Week* för inkommande studenter. Inkludera information om avfallssortering och hållbarhet i information till inkommande studenter, i samverkan med andra aktörer som t.ex. Lund University Accommodation.

**Tidplan:** 2023

**Resurser:** inom verksamhetens befintliga ram

**Ansvar:** Sektionen Externa relationer

**Uppföljning:** årlig uppföljning

**4.6 MAT/KONFERENSER**

Utöver de lagstiftningskrav kring hygien, arbetsmiljö, miljö, produktinformation m.m. som gäller för servering av mat, har Hållbarhetsforum listat de ytterligare krav som behöver ställas för att ett event ska anses vara hållbart.<sup>[15]</sup> Kraven ska ställas utifrån gällande avtal med leverantörer av mat, dryck, servering och avfallshantering, distribution, resor till och från arrangemanget, städ och rengöring samt dokumentation. Ytterligare en del krav kan behöva beaktas, t.ex. av religiösa skäl.

Kravlistan för hållbara event enligt ovanstående utgör stöd. Listan bygger framför allt på information från Upphandlingsmyndigheten om hållbarhetskriterier för livsmedel och måltidstjänster, frågor i Hållbart Evenemangs<sup>[16]</sup> självvärdering, Länsstyrelsen Skånes kravlista för leverantörer

av mat och dryck, Livsmedelsverkets råd för att minska matens miljöpåverkan och krav kopplade till Lunds universitets deltagande i *Fairtrade City Lund*.

**Mål 1: Miljö- och andra hållbarhetskrav ställs på måltider och transporter vid beställning av catering, konferensarrangemang och events, samt caféer och restauranger**

**AKTIVITET:** Alla som beställer catering, arrangemang av konferenser och andra event ställer miljö- och andra hållbarhetskrav.

**Tidplan:** löpande

**Resurser:** inom verksamhetens befintliga ram

**Ansvar:** beställare/inköpare av catering, konferensarrangemang och events; caféer och restauranger

**Uppföljning:** årlig uppföljning

[15] [www.hallbarhet.lu.se/event/kravlista-hallbara-event](http://www.hallbarhet.lu.se/event/kravlista-hallbara-event)

[16] Hållbart Evenemang är en certifiering där sponsorer, arrangörer och andra aktörer kan använda hållbarhetskrav för att tillsammans skapa ett så hållbart evenemang som möjligt.

## 4.7 RESOR

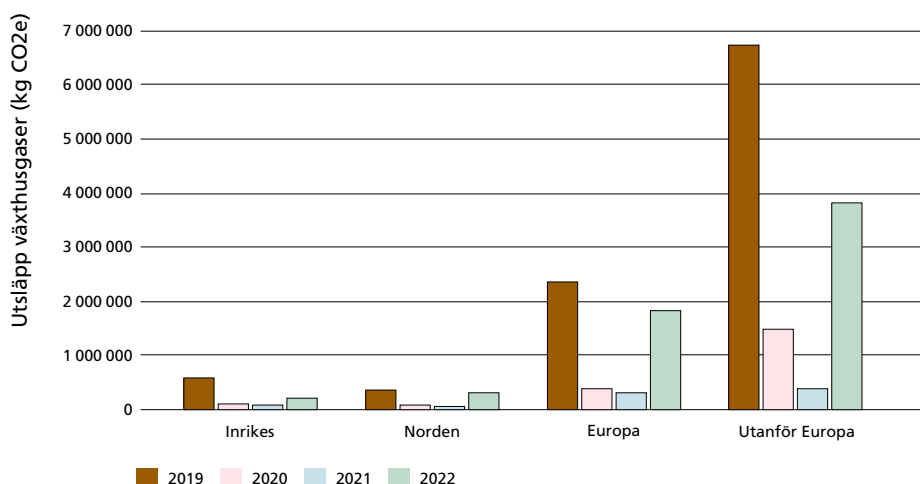
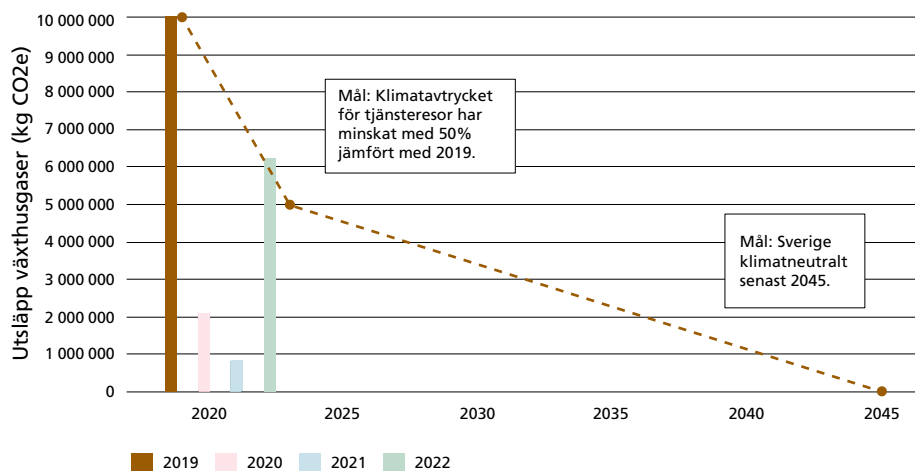
Universitetets mål är att utsläppen av växthusgaser (ton koldioxidkvalenter, CO<sub>2</sub>e) från tjänsteresor ska minska med 50% till 2023 jämfört med 2019. Det finns föreskrifter som gäller för alla resor som betalas av Lunds universitet (för såväl medarbetare, externa gäster som studenter). Reglerna är ett led i Lunds universitets ansvar att minska sin klimatpåverkan och värna om medarbetares säkerhet och statens resurser.

Lunds universitet har i dag cirka 7 400 anställda och 31 000 studenter, vilket innebär att många personer ska ta sig till och från campus varje dag. De resor med bil som universitetet genererar har stor påverkan ur ett hållbarhetsperspektiv och en övergång till mer hållbara sätt att resa till och från Lunds universitet med minskad klimatbelastning är önskvärd. Lunds universitets utbyggnadsmöjligheter i centrala lägen utgörs till stor del av mark som i dag, helt eller delvis, används som bilparkering. I de centrala delarna av Lunds campus behöver parkeringsytorna tas i anspråk för strategisk viktig utbyggnad. En förstudie utfördes 2021: *Strategier för resor till och från Lunds universitet*. Föreslagna åtgärder i förstudien hanteras i ett projekt för hållbar mobi-

litet. Parkeringspolicy och parkeringstaxor kan komma att behövas ses över i ett senare skede.

Tjänsteresor och transporter stod enligt miljöspendanalysen för cirka 26% av klimatavtrycket 2018 men minskade kraftigt under pandemin till cirka 4% av universitetets totala utsläpp av växthusgaser år 2020. Orsaken var att utsläpp av växthusgaser från tjänsteresor, framför allt flygresor, minskade med cirka 90% från 2018 till 2020. Det motsvarar en minskning med 25%, sett till universitetets totala klimatavtryck. Utsläppen från tjänsteresor med flyg 2022 minskade till omkring 62% jämfört med flygresorna 2019 (se figur 2 och 3). Samtidigt har antalet tågresor minskat med cirka 30% under perioden och det finns potential att ersätta fler flygresor med tågresor. Minskningen av klimatavtrycket från tjänsteresor under 2022 bidrar till att uppfylla regeringsuppdraget om minskad klimatpåverkan från statliga tjänsteresor, men är inte tillräcklig.

Antalet digitala möten ligger på en högre nivå än innan pandemin, vilket tyder på att fler har hittat nya sätt att genomföra sitt arbete och sin undervisning. Lunds universitet är fortsatt en av många myndigheter som samverkar kring att utveckla resfria möten genom nätverket REMM.





### Mål 1: Minska klimatbelastningen från resor till och från arbetet samt hållbart utnyttja centralt belägen mark.

**AKTIVITET 1:** Ta fram en förankrad och beslutad handlingsplan med riktlinjer och utpekade satsningar som ska leda till ändrade resvanor och hållbart utnyttjande av centralt belägen mark.

**Tidplan:** 2023

**Resurser:** inom verksamhetens befintliga ram

**Ansvar:** Sektionen LU Byggnad

**Uppföljning:** enligt projektplan hållbar mobilitet

**AKTIVITET 2:** Genomföra workshoppar med representation från alla fakulteter och andra verksamheter för förankring och som input till handlingsplanen.

**Tidplan:** 2023

**Resurser:** inom verksamhetens befintliga ram

**Ansvar:** Sektionen LU Byggnad

**Uppföljning:** enligt projektplan hållbar mobilitet

**AKTIVITET 3:** Genomföra resvaneundersökning och mobilitetsanalys.

**Tidplan:** 2022

**Resurser:** inom verksamhetens befintliga ram

**Ansvar:** Sektionen LU Byggnad

**Uppföljning:** enligt projektplan hållbar mobilitet

**AKTIVITET 4:** Utreda möjligheten att uppdatera parkeringspolicy och se över parkeringstaxorna.

**Tidplan:** 2024

**Resurser:** inom verksamhetens befintliga ram

**Ansvar:** Sektionen LU Service

**Uppföljning:** enligt projektplan hållbar mobilitet

### Mål 2: Arbeta hållbart i digitala processer och minska tjänsteresor

**AKTIVITET 1:** Stöd till digitala möten, digitalt utbud och resor med tåg i Sektionen Student samt utbildningsverksamhet lokalt, nationellt och internationellt. Utveckla och förenkla digitala handläggningsprocesser.

**Tidplan:** löpande

**Resurser:** inom verksamhetens befintliga ram; aktiviteten medför en arbetsmoments- och kostnadsbesparing

**Ansvar:** Sektionen Student och utbildning

**Uppföljning:** resultat och prognosuppföljning

**AKTIVITET 2:** Ta fram information från sektionen till studenter om hur man kan resa med tåg till Lund och inkludera den i inbjudningar. Ta fram stödmaterial för medarbetare inom sektionen gällande när fysiska möten är att rekommendera och förutsättningar för dessa.

**Tidplan:** 2023

**Resurser:** inom verksamhetens befintliga ram

**Ansvar:** Sektionen Externa relationer

**Uppföljning:** årlig uppföljning

**AKTIVITET 3:** Se över korttidsmobilitet som inte kan genomföras utan att flyga (t.ex. sommarkurser, verksamhetsförlagd utbildning och praktik utanför EU) för att minska antalet korta resor som innehåller flygresor (gäller anställda och studenter).

**Tidplan:** 2023.

**Resurser:** inom verksamhetens befintliga ram

**Ansvar:** Sektionen Externa relationer

**Uppföljning:** årlig uppföljning

**AKTIVITET 4:** Öka virtuell mobilitet, virtuella utbyten och möjliggöra internationalisering på hemmaplan för att erbjuda fler hållbara internationaliseringsmöjligheter.

**Tidplan:** 2023

**Resurser:** inom verksamhetens befintliga ram

**Ansvar:** Sektionen Externa relationer

**Uppföljning:** årlig uppföljning

**AKTIVITET 5:** Erbjud dialog om insatser och återkoppla statistik om tjänsteresor för att minska fakulteternas/verksamheternas utsläpp av växthusgaser från tjänsteresor med 50% till 2023 jämfört med 2019.

**Tidplan:** löpande

**Resurser:** inom verksamhetens befintliga ram

**Ansvar:** Sektionen LU Byggnad

**Uppföljning:** årlig uppföljning

### Mål 3: In- och utresande studenter ska i högre grad använda mer hållbara resealternativ till och från Lund, samt sträva efter klimatanpassat resande under utbytesvistelsen

**AKTIVITET 1:** Utveckla information till in- och utresande studenter om vilka olika resealternativ som finns till och från Lund.

**Tidplan:** 2023

**Resurser:** inom verksamhetens befintliga ram

**Ansvar:** Sektionen Externa relationer

**Uppföljning:** årlig uppföljning

**AKTIVITET 2:** Tävlingsriktad mot inkommande studenter, främst från Europa, där de dokumenterar sin hållbara resa till Lunds universitet. Tävlingsriktad bland in- och utresande studenter där de delar med sig av turistmål nära utbytesdestinationen, som går att nå på ett klimatanpassat sätt.

**Tidplan:** 2023

**Resurser:** inom verksamhetens befintliga ram

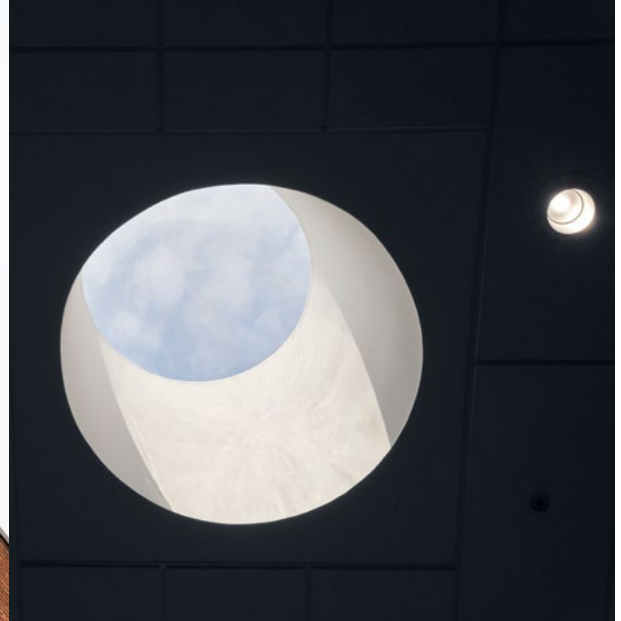
**Ansvar:** Sektionen Externa relationer

**Uppföljning:** årlig uppföljning





FOTO: KENNETH RUONA, JOHAN PERSSON, CHARLOTTE CARLBERG BARG





#### 4.8 LOKALER OCH BYGGNADER

Lunds universitet finns i dag etablerat i Lund, Malmö, Helsingborg och i Ljungbyhed (Trafikflyghögskolan). Lokalernas placering och utformning har stor betydelse för universitetet. Följande mål är viktiga i arbetet med universitetets lokalförsörjning:

- Lunds universitet ska erbjuda attraktiva miljöer och lokaler för utbildning och forskning. Universitetets lokaler ska hålla hög kvalitet gällande funktion och hållbarhet, och också utgöra en god miljö ur ett arkitektoniskt och stadsmiljöperspektiv.
- Lunds universitets lokalplanering ska vara långsiktig. Vid ny- och ombyggnad ska flexibilitet och generalitet eftersträvas för att förändrade krav ska kunna mötas och maximalt bruksvärde uppnås för gjorda investeringar.
- Lunds universitets verksamheter ska lokaliseras så att en hög standard på infrastruktur, gemensam service och drift kan upprätthållas på ett kostnadseffektivt sätt.
- Lunds universitets lokaler ska uppfylla alla myndighetskrav på arbetsmiljö och tillgänglighet.

Utöver detta behöver universitetet belysa frågor som hur mer klimatvänlig byggnation kan skapas, liksom hur utveckling och användning av förnybar energi och nya material (här och i resten av världen) kan drivas samt hur byggnaderna kan användas mer effektivt.

I *Campusplanen* från 2012 fastläggs sex strategier som ska utgöra grunden för all campusutveckling i Lund och för alla byggnadsprojekt inom campus:

- **Universitetet i stadslivet.** Skapa möten och utveckling genom funktionsmix.
- **Täthet och närhet.** Integrera genom strategisk förtätning.
- **Kunskapsstråket i fokus.** Stärk huvudstråk och tvärstråk för ökat flöde.
- **Noder som mötesplatser.** Vitalisera med täta och aktiva stadsrum.
- **Grönt campus.** Använd grönska som stadsbyggnads-element.
- **Hållbart campus.** Hushålla med mark och samverka med staden.

Nuvarande campusplan är fortfarande aktuell, men campus står inför förändringar och arbetet med en ny campusutvecklingsplan har påbörjats. Den nya campusutvecklingsplanen som tar sikte på år 2050 ska bli mer heltäckande genom att även inkludera universitetets campus i Malmö, Helsingborg och Ljungbyhed. En förstudie med kartläggningar, enkäter

och workshoppar för att synliggöra universitetets behov och drivkrafter tillsammans med universitetets verksamheter och digitala seminarier, öppna för alla på universitetet, utgör inledning till olika tematiska workshops. Målet är att universitetet ska ha ett genomarbetat och brett förankrat underlag som kan utgöra en grund när det konkreta arbetet med att ta fram campusutvecklingsplanen tar vid. Ett campusutvecklingsråd och campusutvecklingskontor har etablerats under 2022.

#### Miljö

Lunds universitet har som mål att uppnå "Miljöbyggnad Guld" och i alla större ny- och ombyggnadsprojekt upprättas ett miljöprogram. Detta innebär bland annat krav på energieffektivitet, hushållning med material, miljöanpassning av materialval och utfasning av särskilt farliga ämnen. Genom miljöbyggnadscertifieringen och miljöprogrammet säkerställs att miljöhänsyn tas såväl under planering och byggprocess som vid drift av den färdiga lokalen. Miljöbyggnad är en svensk miljöcertifiering som ägs och utvecklas av Sweden Green Building Council. Miljöcertifiering av en byggnad innebär att miljöarbetet och byggnadens miljöprestanda granskas av tredje part. Miljöbyggnad finns i tre klasser där brons uppfyller lagkrav och där guld är en mycket hög nivå som de mest ambitiösa byggnaderna kan satsa på att få. Breeam är ett annat certifieringssystem för byggnader och det mest spridda systemet i Europa. Byggnaden bedöms inom tio olika områden, bland annat inomhusmiljö, energi, materialval, avfallshantering och vattenhushållning.

Lunds universitet använder följande byggnader som uppnått miljöklassning (2021):

- LUX, Lund: Miljöbyggnad Silver
- Eden, kv Paradis, Lund: Miljöbyggnad Silver
- V-huset, LTH, Lund: Miljöbyggnad Silver
- A-huset, LTH, Lund: Miljöbyggnad Silver
- Studiecentrum, Lund: Miljöbyggnad Silver
- Matteannexet, LTH, Lund: Miljöbyggnad Guld
- CMU, Lund: Miljöbyggnad Guld
- Medicon Village "The Spark": Breeam "Very good"

Lunds universitet samarbetar kontinuerligt med sina fastighetsägare för att uppnå så energieffektiva lokaler som möjligt med bibehållen god arbetsmiljö. Samverkansavtal för hållbarhet kan etableras och syftar övergripande till att tydliggöra både universitetets och fastighetsägarens gemensamma vision och ambitioner inom hållbarhetsarbetet, samt konkretisera samverkansformer och strategiska samverkansområden i kommande utvecklingsarbete.

### Arbetsmiljö

Universitetets lokaler ska uppfylla alla myndighetskrav inom arbetsmiljöområdet så att arbetsmiljön i varje ny- och ombyggd lokal blir god. Delaktigheten säkras dels genom medverkan av verksamhetsföreträdare och studerandepresentanter i projekten, dels genom att handlingar skickas på remiss för granskning till verksamhetsföreträdare inklusive studenter, skyddsombud och skyddskommittéer. Större byggprojekt förankras i ett remissförfarande med den aktuella verksamheten.

### Tillgänglighet

Statliga myndigheter har ett utökat ansvar för tillgänglighet som har sin grund i FN:s konvention om rättigheter för personer med funktionsnedsättning. I en särskild förordning (SFS 2001:526) slår regeringen fast att de statliga myndigheterna har särskild skyldighet att verka för genomförandet av funktionshinderspolitiken. Myndigheterna ska ta hänsyn till målen i verksamheten och ska arbeta för att de nationella målen nås. Myndigheterna ska särskilt verka för att den egna verksamheten, informationen och lokalerna är tillgängliga för personer med funktionsnedsättning. Inom Lunds universitet finns många äldre byggnader där tillgänglighet kan innebära utmaningar. Sektionen LU Byggnad arbetar kontinuerligt tillsammans med universitetets hyresvärdar för att alla lokaler inom LU ska vara tillgängliga.

### Säkerhet

Lunds universitet ska vara en trygg miljö och ha en god säkerhet för såväl individer som egendom. Krav från försäkringsgivare samt övriga myndighets- och lagkrav inom säkerhetsområdet (brand, strålsäkerhet, laboratoriesäkerhet, personsäkerhet och fysisk säkerhet) ska uppfyllas. I universitetets planeringsförutsättningar för lokalförsörjning uttrycks kravnivåer vad gäller säkerhetsklasser och säkerhetsåtgärder. Beroende på objekt, läge, skyddsvärda intressen m.m. kan säkerhetsklasser och säkerhetsåtgärder komma att höjas för enskilda objekt. I vissa fall kan tillgänglighets- och säkerhetskrav vara något motstridiga, vilket kräver väl genomtänkta och förankrade lösningar. Målet ska alltid vara god tillgänglighet, funktion och säkerhet till den mest ekonomiska lösningen.

Avseende klimatpåverkan stod universitetets lokaler enligt miljöspendanalysen för cirka 26% år 2018 respektive 31% år 2020. I detta ingår den energi som förbrukas i lokalerna, avfallshantering, byggnation och ombyggnad.

De åtgärder som genomförs för att nå de kraftiga energibesparingar som myndigheter behöver göra 2022/2023

utgör en del i arbetet för att nå målet att halvera universitetets utsläpp av växthusgaser till 2023. Energianvändningen påverkades inte nämnvärt av pandemin, trots betydligt mindre verksamhet i lokalerna.

#### Mål 1: Fler byggnader ska vara miljöklassade. Vid nybyggnation ska byggnaderna vara miljöklassade, nivå Guld och vid ombyggnadsprojekt är målet nivå Silver

##### AKTIVITET:

Fortsätta ställa krav på miljöklassade byggnader.

**Tidplan:** öppande

**Resurser:** inom verksamhetens befintliga ram

**Ansvar:** Sektionen LU Byggnad

**Uppföljning:** årlig uppföljning

#### Mål 2: Effektivisera och minska universitetets energianvändning.

**AKTIVITET:** Tillvarata och sprida erfarenheter och goda exempel från regeringsuppdraget att spara energi. Komplettera energistatistik för att skapa en helhetsbild av energianvändningen.

**Tidplan:** löpande

**Resurser:** inom verksamhetens befintliga ram

**Ansvar:** Sektionen LU Byggnad

**Uppföljning:** årlig uppföljning

#### Mål 3: Stärka samverkan med fastighetsägare och verksamheter i hållbarhetsfrågor

**AKTIVITET 1:** Föra dialog med fastighetsägare om såväl miljömässiga som ekonomiska och sociala hållbarhetsaspekter i relevanta forum och projekt.

**Tidplan:** löpande

**Resurser:** inom verksamhetens befintliga ram

**Ansvar:** Sektionen LU Byggnad

**Uppföljning:** årlig uppföljning

**AKTIVITET 2:** I beslutsunderlag inför ombyggnadsprojekt begära in data om byggprojektets klimatpåverkan för olika alternativ.

**Tidplan:** löpande

**Resurser:** inom verksamhetens befintliga ram

**Ansvar:** Sektionen LU Byggnad

**Uppföljning:** årlig uppföljning

**AKTIVITET 3:** Erbjud dialog med verksamheter om insatser när det gäller lokalfrågor för att bidra till en minskning av fakulteternas/verksamheternas utsläpp av växthusgaser med 50% till 2023 jämfört med 2019.

**Tidplan:** löpande

**Resurser:** inom verksamhetens befintliga ram

**Ansvar:** Sektionen LU Byggnad

**Uppföljning:** årlig uppföljning



## 4.9 KEMIKALIESÄKERHET

Universitetet strävar efter att vara en trygg och säker arbetsplats i alla avseenden. I detta ingår att minimera miljö- och personexponering för kemiska riskkällor. Av lagstiftningen framgår att verksamheten ska förteckna de kemiska produkter som hanteras inom verksamheten och som innebär risker från hälso- och miljösynpunkt. Det finns även krav på årsrapportering av universitetets kemikalieanvändning.

Fokus ligger på tre huvudmål; dessa är utbildningar, KLARA kemikalie-hanteringssystem och avflyttning av kemiska riskkällor vid upphörande av lokal verksamhet. Utbildning är en grundsten i att skapa en hälso- och miljösäker kemikaliehantering inom universitetet. Alla medarbetare måste ha en bra grundkunskap gällande vilka lagar, förordningar och regler som ska efterföljas för att skapa en säker kemikaliehantering, både ur arbetsmiljö- och miljöperspektiv.

En central aspekt ur arbetsmiljö-, miljö- och säkerhetsynpunkt gällande kemiska produkter är att dokumentera vilka kemiska produkter Lunds universitet hanterat, vilka kvantiteter vi hanterat, var produkterna finns förvarade samt hur de kemiska produkterna ska handhas och förflyttas. För att uppfylla dessa krav använder Lunds universitet kemikaliehanteringssystemet KLARA.

### Mål 1: All personal som deltar eller berörs av kemiska riskkällor ska ha relevant utbildning gällande lagstiftning, ansvarsförhållande och säker hantering av kemiska riskkällor

**AKTIVITET 1:** Ta fram rutin för att säkerställa att ansvarig chef och anställda som hanterat eller berörs av kemiska riskkällor får utbildning inom 6 månader respektive 1 månad från anställning.

**Tidplan:** 2023

**Resurser:** inom verksamhetens befintliga ram

**Ansvar:** rektor för dekaner/förvaltningschef; dekaner/förvaltningschef för prefekter/sektionschefer/motsvarande; prefekter/sektionschefer/motsvarande för övriga

**Uppföljning:** dokument ska kunna uppvisas på att rutiner upprättats på de olika "nivåerna"; uppföljning sker i samband med redovisning av hållbarhetsplanen

**AKTIVITET 2:** Utredda lämpliga konsekvenser samt upprätta rutin för konsekvenser vid ej genomförd utbildning hos lämplig chef och anställda som berörs av eller hanterat kemiska riskkällor.

**Tidplan:** 2023

**Resurser:** inom verksamhetens befintliga ram

**Ansvar:** rektor för dekaner/förvaltningschef; dekaner/förvaltningschef för prefekter/sektionschefer/motsvarande; prefekter/sektionschefer/motsvarande för övriga

**Uppföljning:** dokument ska kunna uppvisas på att rutiner upprättats på de olika "nivåerna"; uppföljning sker i samband med redovisning av hållbarhetsplanen

**AKTIVITET 3:** Ansvarig chef ska genomgå utbildning i gällande lagstiftning, ansvarsförhållande, förutsättningar och stödresurser för hantering av kemiska riskkällor.

**Tidplan:** från 2023 ska detta ske fortlöpande enligt framtagna rutiner (se aktivitet 1 ovan); redan anställd personal ska ha genomgått utbildning senast 2024:Q4

**Resurser:** inom verksamhetens befintliga ram

**Ansvar:** rektor för dekaner/förvaltningschef; dekaner/förvaltningschef för prefekter/sektionschefer/motsvarande; prefekter/sektionschefer/motsvarande

**Uppföljning:** andel utbildade: jämförelse av antalet dekaner/förvaltningschef/prefekter/sektionschefer/motsvarande som genomgått utbildning med antal som ska ha gått utbildning/per arbetsplats

**AKTIVITET 4:** Personal som hanterat kemiska riskkällor ska genomgå utbildning i kemikaliesäkerhet.

**Tidplan:** från 2023 ska detta ske fortlöpande enligt framtagna rutiner (se aktivitet 1 ovan); redan anställd personal ska ha genomgått utbildning senast 2024

**Resurser:** inom verksamhetens befintliga ram

**Ansvar:** rektor för dekaner/förvaltningschef; dekaner/förvaltningschef för prefekter/sektionschefer/motsvarande; prefekter/sektionschefer/motsvarande för övriga

**Uppföljning:** andel utbildade: jämförelse av antalet personal som genomgått utbildning med antal personal som ska ha gått utbildning

### Mål 2: Få en tydlig bild av vilka verksamheter som hanterat kemiska riskkällor inom universitetet för att kunna säkerställa att Lunds universitet uppfyller lagstiftning för dokumentering av kemiska riskkällor

**AKTIVITET 1:** Uppdatera organisationsträdet i KLARA.

**Tidplan:** ingår i Internrevisionens åtgärdsförslag vid granskning av universitetets laboratoriesäkerhet (STYR 2019/1177) och bör följa tidplan enligt rektors svar till Internrevisionen

**Resurser:** inom verksamhetens befintliga ram

**Ansvar:** KLARA systemförvaltare

**Uppföljning:** kontrollera vilka verksamheter universitetet har i LUCAT och om dessa hanterat kemiska riskkällor – jämför med organisationsträdet i KLARA

**AKTIVITET 2:** Institutioner/sektioner/motsvarande som hanterat kemiska riskkällor föreslås ha tillgång till en person, gärna inom verksamheten, som är ansvarig för att kontinuerligt uppdatera verksamhetens KLARA-organisationsträd. Detta ska göras med avseende på tillkommande och avslutade verksamheter, samt ansvariga personer för de olika verksamheterna.

**Tidplan:** följer rektors åtgärdsplan i enlighet med Internrevisionens åtgärdsförslag vid granskning av universitetets laboratoriesäkerhet (STYR 2019/1177)

**Resurser:** inom verksamhetens befintliga ram

**Ansvar:** berörda prefekter/sektionschefer/motsvarande

**Uppföljning:** berörda institutioner/sektioner/motsvarande rapporterar till KLARA systemförvaltare vem som är ansvarig för verksamhetens organisationsträd i KLARA; uppföljning sker i samband med redovisning av hållbarhetsplanen

### Mål 3: Säkerställa omhändertagande av kemiska riskkällor vid lokala omflyttningar eller avflyttningar på institutioner/sektioner/motsvarande

**AKTIVITET 1:** Institutioner/sektioner/motsvarande ska ta fram lokala avflyttningsregler med checklistor för kemiska riskkällor samt material relaterat till dessa kemiska riskkällor.

**Tidplan:** 2023

**Resurser:** inom verksamhetens befintliga ram

**Ansvar:** prefekt/sektionschef/motsvarande

**Uppföljning:** rutiner ska vara framtagna för berörda institutioner/sektioner/motsvarande och beslutade; uppföljning sker i samband med redovisning av hållbarhetsplanen

## Hållbarhetsmålen relation till de globala målen

Nedan visas en översiktlig bild hur universitetets verksamhet bidrar till uppfyllande av de globala hållbarhetsmålen.

HÅLLBARHETSÅR 2020–2026	1	2	3	4	5	6	7	8	9	10	11	12	13	14	15	16	17	
<b>Utbildning</b>	x	x	x	x	x	x	x	x	x	x	x	x	x	x	x	x	x	x
<b>Forskning</b>	x	x	x	x	x	x	x	x	x	x	x	x	x	x	x	x	x	x
<b>Samverkan</b>	x	x	x	x	x	x	x	x	x	x	x	x	x	x	x	x	x	x
<b>En hållbar verksamhet</b>			x		x		x	x	x	x	x	x	x				x	x
HR, arbets- och studiemiljö					x			x		x							x	x
Inköp och upphandling												x						x
Divestering och påverkan genom investering									x									x
Resurser, avfall och återbruk												x						x
Mat/konferenser												x						x
Resor											x		x					x
Lokaler och byggnader							x				x	x	x					x
Kemikaliesäkerhet			x									x						x





**LUNDS**  
UNIVERSITET

[www.lu.se](http://www.lu.se)

LU BYGGNAD  
LUNDS UNIVERSITET  
Paradisgatan 5C  
Box 117  
221 00 Lund