

Uppdragsnummer: 30034165
Uppdragsledare: Maria Lindberg
Sweco Sverige AB
2022-01-26

Version 2.1

Miljöspendanalys

Lunds universitet



Amanda Gren
Maria Lindberg

Sammanfattning

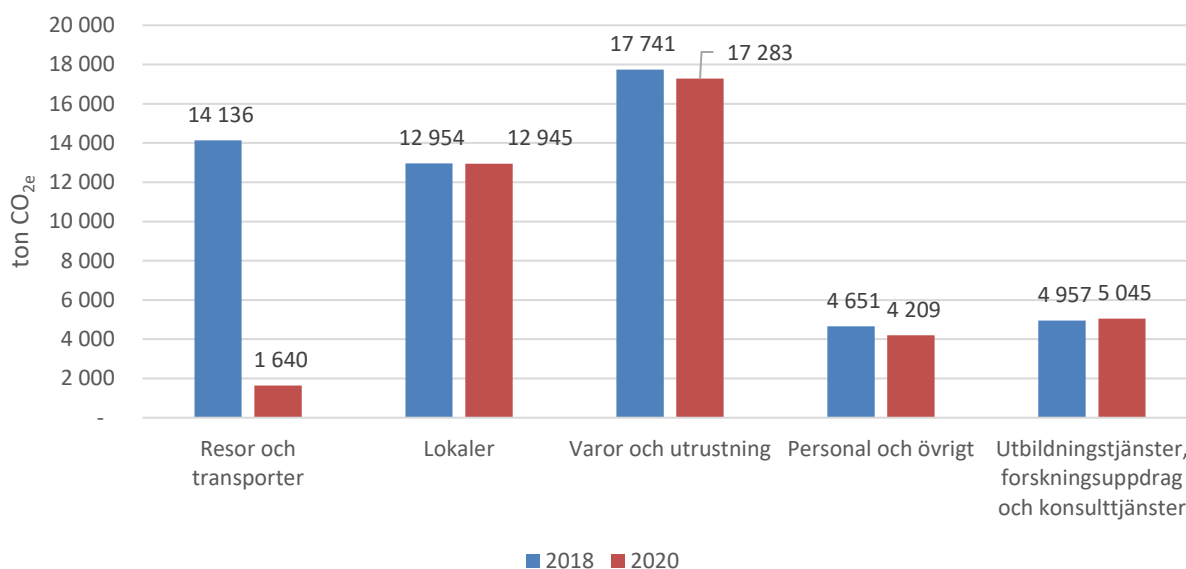
En klimatkartläggning har genomförts för Lunds universitet för att skapa en nulägesbild av verksamhetens koldioxidutsläpp. Klimatbelastande utsläpp i form av koldioxidekvivalenter har beräknats för verksamheten som helhet och fördelats i olika utsläppskategorier. Beräknade år är 2018 samt 2020, och beräkningarna inkluderar organisatoriskt hela Lunds universitets verksamhet och stora delar av universitetets värdekedja.

En övergripande miljöspendanalys har genomförts, där kostnadsposter från universitetets resultaträkning på kontonivå har kombinerats med statistiska utsläppstal från SCB:s miljöräkenskaper (top-down metod).

Miljöspendanalysen inkluderar de delar av Lunds universitets värdekedja som lärosätet på något sätt betalar för och som därmed finns med i resultaträkningen. Delar som helt saknas i kartläggningen är till exempel arbetspendling. Denna typ av beräkning ger en indikation på vilka kategorier som har störst klimatpåverkan och ger en god översikt av verksamhetens helhet, men beräkningen bygger på genomsnittsdata och ger alltså inte en exakt siffra för just lärosätets klimatpåverkan och bör kompletteras med fördjupade analyser.

De största klimatutsläppen från de undersökta posterna genereras av *Varor och utrustning* som står för 41 % av de totala utsläppen för år 2018 samt 32 % för år 2020. Därefter följer *Resor och transporter* för år 2018, och *Lokaler* för år 2020. Den markanta skillnaden mellan de två åren beror på att utsläpp från tjänsteresor minskat med cirka 88 % på grund av pandemin.

Jämförelse CO_{2e} utsläpp 2018 och 2020



Innehållsförteckning

1	Bakgrund	3
2	Metod	3
2.1	Systemgränser och avgränsningar	6
3	Resultat	9
3.1	2018	9
3.2	2020	10
4	Analys scope 1–3	11
4.1	Scope 1 – Direkta utsläpp i form av köpt drivmedel och gas	11
4.2	Scope 2 – Indirekta utsläpp i form av energi	11
4.3	Scope 3 – indirekta utsläpp	11
5	Analys 2018 och 2020	12
5.1	Varor och utrustning	13
5.2	Resor och transporter	14
5.3	Lokaler	15
5.4	Personal och övrigt	17
5.5	Utbildningstjänster, forskningsuppdrag och konsulttjänster	18
6	Jämförelse av CO_{2e} utsläpp mellan 2018 och 2020	20
7	Slutsatser och rekommendationer	21

Bilagor

Bilaga 1 – Avgränsningar och justeringar i det ekonomiska underlaget

Bilaga 2 – SPIN-koder, gram CO_{2e}/kr

Bilaga 3 – Kombineringskod av SPIN-kod och spendpost

1 Bakgrund

Lunds universitet, grundat 1666, har ett av Sveriges bredaste utbud med utbildningar inom teknik, naturvetenskap, juridik, samhällsvetenskap, ekonomi, medicin, humaniora, teologi, konst, musik och teater. Två tredjedelar av universitetets omsättning går till forskning, och kopplat till Lunds universitet finns bland annat den teknikintensiva nationella forskningsanläggningen MAX IV som är världens främsta synkrotronljusanläggning.

Lunds universitet är ett av 37 universitet och högskolor som skrivit under *Klimatramverket* där lärosätena åtar sig att minska sina utsläpp fram till år 2045 i enlighet med Parisavtalet. Lunds universitet har som mål att utsläppen av växthusgaser, i ton koldioxidekvivalenter (CO₂e), ska minska med 50% fram till 2023, jämfört med de utsläpp som genererades år 2018. För att kunna sätta rätt åtgärder och aktiviteter i relation till målen har universitetet börjat med en klimatkartläggning i form av nulägesanalys som visar vilka de största utsläppen är idag och hur utsläppen fördelar sig mellan olika verksamheter och aktiviteter som universitetet ansvarar för.

Baserat på nulägesanalysen kan det sedan vidare undersökas vilken potential för utsläppsminskningar som finns, en årlig klimatbudget kan tas fram och åtgärder och aktiviteter som främjar utsläppsminskningar över tid kan sättas i en handlingsplan.

2 Metod

Lunds universitets verksamhet är stor och omfattande, med vitt skilda aktiviteter och dagliga inköp av varor och tjänster. Det skulle innebära ett betydande och tidskrävande arbete att beräkna exakta utsläpp för varje typ av laborationsutrustning och varje dator eller post-it lapp som används. För att snabbt få en övergripande bild av den ungefärliga klimatbelastningen från verksamheten kan istället en miljöspendanalys genomföras.

En miljöspendanalys är en metod som relativt snabbt ger en första uppskattning av vilka delar av verksamheten som har störst klimatpåverkan och ger en god översikt av verksamhetens helhet, men beräkningen bygger på genomsnittsdata och bör ses som indikativt. Resultat kan med fördel användas just för att identifiera områden där noggrannare klimatberäkningar bör göras och för att hitta fokusområden där reducering av utsläppen bör prioriteras.

En miljöspendanalys utgår från bokförda kostnader och översätter dessa till utsläpp av koldioxidekvivalenter med hjälp av statistik för genomsnittliga utsläpp per spenderad krona (g CO₂e/kr) inom olika branscher.

Miljöspendanalysen för Lunds universitet utgår alltså från nationella medelutsläpp inom olika branscher. För att ta reda på hur stor andel av de totala svenska utsläppen som Lunds universitet stod för ett visst år används en ekonomisk fördelning där typiska "utsläpp per

krona” för olika varor och tjänster tas fram och allokeras efter hur universitetets inköp ser ut. I beräkningen har nationella genomsnittsdata från SCB:s databas för miljöräkenskaper¹ (MIR) använts för utsläppsstatistik.

Varje kostnadspost i Lunds universitets resultaträkning som generar någon form av utsläpp har kategoriserats enligt de olika ekonomiska aktiviteter (SPIN 2007) som är fördefinierade av miljöräkenskaperna. Bilaga 3 visar hur Lunds universitets kostnadsposter kategoriserats. I Bilaga 2 redovisas de utsläppsfaktorer som enligt miljöräkenskaperna är förknippade med varje SPIN-kod. De bokförda kostnaderna för varje SPIN-kod multipliceras med dess utsläppsfaktor för att beräkna de totala utsläppen för den aktuella aktiviteten.

Det är tyvärr inte möjligt att använda metoden miljöspendanalys för att följa upp förändringar över tid, då detta kan leda till felaktiga slutsatser. Om verksamheten skulle välja att till exempel köpa dyrare varor för att dessa visar sig ha lägre utsläpp under sin livscykel, kommer detta att visas som en utsläppsökning i spendanalysen eftersom kostnaden för varan har ökat. En miljöspendanalys bygger alltså på genomsnittsdata och ger inte en exakt siffra för just lärosätets klimatpåverkan, och bör därför på sikt kompletteras med fördjupade analyser.

Två år har valts ut för beräkning av klimatbelastande utsläpp. År 2018 valdes då det utgör basår i Lunds universitets mål om minskade utsläpp av växthusgaser. År 2020 valdes för att få en bild av i vilken omfattning universitetets koldioxidutsläpp påverkades av Coronapandemin.

Den data som använts från SCB är:

1. Utsläpp av koldioxidekvivalenter för SPIN-koder, gällande inhemsk slutlig användning (total slutlig användning exklusive export). Både inhemska utsläpp och importerade utsläpp ingår, som påverkas av konsumtion i Sverige.
2. Ekonomiska värden för inhemsk slutlig användning för SPIN-koder enligt samma fördelning.

SCB:s statistik avser växthusgaser samt mottagarpriser exklusive moms för år 2017. Justering görs därför av universitetets utgifter med hjälp av KPI² (konsumentprisindex) för att kompensera för skillnader i priser mellan år 2017 och 2018, samt mellan 2017 och 2020.

¹ <https://www.scb.se/hitta-statistik/statistik-efter-amne/miljo/miljoekonomi-och-hallbar-utveckling/miljorakenskaper/>

² <https://www.scb.se/hitta-statistik/statistik-efter-amne/priser-och-konsumtion/konsumentprisindex/konsumentprisindex-kpi/>

Observera att SCB under 2021 upptäckt ett fel i sin hantering av handelsmarginaler i miljöräkenskaperna. Information om hur detta hanterats finns att läsa i Bilaga 2.

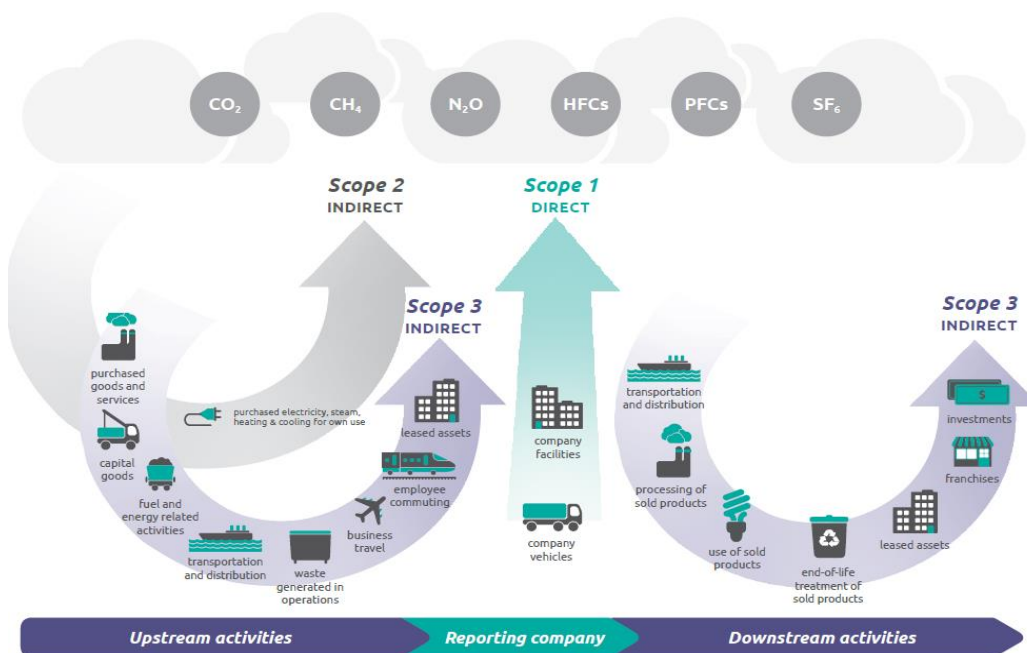
För att göra resultatet från beräkningarna översiktligt och begripligt har utsläppen delats in i olika kategorier, både enligt Greenhouse Gas protocols³ riktlinjer och enligt en verksamhetsanpassad kategorisering som arbetats fram tillsammans med Lunds universitet.

Greenhouse gas protocol (GHG protocol) är en internationell redovisningsmetod av växthusgasutsläpp som ofta används vid klimatkonferenser. Den delar in en verksamhets utsläpp i tre olika scope, som illustreras i Figur 1. Växthusgasutsläppen för Lunds universitet har alltså också delats in i dessa tre scope:

Scope 1 – direkta utsläpp, t.ex. från förbränning av bränslen och läckage av köldmedla

Scope 2 – indirekta utsläpp från köpt energi, såsom köpt el, fjärrvärme och fjärrkyla

Scope 3 – övriga indirekta utsläpp, vilket inkluderar utsläpp från alla andra aktiviteter som uppstår i en verksamhets värdekedja, både uppströms och nedströms. Exempel på detta är utsläpp från köpta varor samt köpta resor och transporter.



Figur 1 Illustration av vad som ingår i de olika scope som GHG Protocol använder.

³ [Greenhouse Gas Protocol, A Corporate Accounting and Reporting standard, revised version](#)

Utsläppen för Lunds universitet har i redovisningssyfte även delats in i kategorierna:

- 1) Resor och transporter
- 2) Lokaler
- 3) Varor och utrustning
- 4) Personal och övrigt samt
- 5) Utbildningstjänster, forskningsuppdrag och konsulttjänster.

De ingående posterna i dessa kategorier redovisas i Tabell 1 i avsnitt 2.1 Systemgränser och avgränsningar.

2.1 Systemgränser och avgränsningar

Miljöspendanalysen inkluderar de utsläpp som genereras från de resor och transporter, hyrda lokaler, varor, utrustning och tjänster etc. som Lunds universitet på något sätt betalar för. Utsläpp som inte kan ses i någon kostnadspost inkluderas inte i denna analys, som t.ex. anställdas arbetspendling och studenternas inköp för att genomföra sina studier och eventuell pendling till universitet. Löneutbetalningar och avsättning för pensioner inkluderas inte i beräkningarna.

Universitetet köper själva verksamhetsel till vissa lokaler och den redovisas i kategorin Lokaler, och underkategori "El, värme kyla". Men eftersom Lunds universitet hyr sina lokaler ingår både viss verksamhetsel, fastighetsel, värme, och kyla i hyran. Utsläpp för den energianvändningen hamnar därför i underkategorin "Hyra lokaler".

Inom ekonomisk redovisning brukar kapitalvaror amorteras eller skrivas av under en varas livslängd, men i klimatbokslut är det normala förfarandet istället att verksamheten redovisar summan av utsläpp från inköpta kapitalvaror under det faktiska förvärsåret. Utsläpp från stora investeringar som byggnader, installationer och utrustning ska alltså egentligen beräknas för respektive år som de faktiska inköpen görs, precis som utsläpp för andra köpta varor och tjänster beräknas. Detta innebär att utsläppen från denna post kan fluktuera mycket mellan olika år.

Eftersom denna miljöspendanalys baseras på resultaträkningen för två specifika år, har beslut tagits om att delvis utgå från årliga avskrivningar istället för de faktiska totala inköpen per år. Fördelen med detta tillvägagångssätt är att universitetet i ett tidigt skede av klimatkartläggning får en indikation på hur stora utsläppen i genomsnitt är per år för olika delar av verksamheten.

Justeringar och avgränsningar i det ekonomiska underlaget har gjorts efter samtal med den Centrala ekonomifunktionen på Lunds universitet, se Bilaga 1.

Kartläggningen inkluderar följande aktiviteter och utsläpp:

Scope 1

- Utsläpp från resor i tjänsten med ägda eller leasade bilar
- Köpt gas till laboratorieverksamhet

Scope 2

- Utsläpp från köpt energi (el, fjärrvärme) lokaler där Lunds universitet har eget energiavtal

Scope 3

- Indirekta utsläpp från köpta varor och tjänster
- Indirekta utsläpp från köpta kapitalvaror
- Indirekta utsläpp från avfallshantering i den egna verksamheten
- Indirekta utsläpp från tjänsteresor (flyg, tåg, privata bilar)
- Indirekta utsläpp från uppströms hyrda tillgångar⁴

⁴Uppströms hyrda tillgångar inkluderar de utsläpp som sker i hyrda tillgångar, men som universitetet inte har rådighet över. Detta inkluderar till exempel utsläpp i hyrda lokaler från energi som köps in av hyresvärdens, samt andra utsläpp från aktiviteter som ingår i hyresvärdens lokalskötsel.

Utsläppen har i redovisningssyfte delats in i kategorier enligt Tabell 1:

Tabell 1. Universitetets utsläpp redovisas i 5 olika kategorier. I kolumnerna listas vad som huvudsakligen ingår i de 5 kategorierna

Resor och transporter	Lokaler	Varor och utrustning	Personal, övrigt	Utbildningstjänster, forskningsuppdrag & konsulttjänster
Hotell	El, värme, kyla	Kontorsmaterial	IT och telekommunikation	Reparationer av maskiner & utrustning
Flyg	Hyra lokaler	Marknadsföringsmaterial & press	Livsmedel, restaurang	Utbildningstjänster
Tåg, buss och bil	Vattenförsörjning	Utrustning	Ekonomiska tjänster och försäkring	Konferens
Egna fordon och drivmedel	Lokalvård	Kemikalier & läkemedel	Kompetensutveckling	Forskningsuppdrag
	Avfallshantering & farligt avfall	Övriga varor	Hälsa och sjukvård	Konsulttjänster
	Skötsel & reparationer av lokaler		Övrigt	
	Byggnation och ombyggnation			

3 Resultat

Nedan presenteras resultaten för 2018 samt 2020.

3.1 2018

Miljöspendanalysen visar att huvuddelen av utsläppen finns i scope 3, där *Utrustning* är den absolut största utsläppsposten, därefter *Flygresor* och *Hyra lokaler*. Resultatet från miljöspendanalysen presenteras i Tabell 2.

Tabell 2. Beräknade CO₂e-utsläpp med miljöspendanalys för år 2018.

Totalt utsläpp av växthusgaser 2018 (ton CO ₂ e)	Scope 1	Scope 2	Scope 3	Totalt	Andel av totalt utsläpp
Resor och transporter	115		14 021	14 136	26%
Hotell			1 435		3%
Flyg			9 049		17%
Tåg, buss och bil			3 391		6%
Egna fordon och drivmedel	115		144		0%
Lokaler		3 391	9 563	12 954	24%
El, värme, kyla och gas		3 391			6%
Hyra lokaler			8 315		15%
Vattenförsörjning			101		0%
Lokalvård			146		0%
Avfallshantering och farligt avfall			83		0%
Skötsel och reparationer av lokaler			189		0%
Byggnation och ombyggnation			729		1%
Varor och utrustning	363		17 311	17 674	32%
Kontorsmaterial			561		1%
Markadsföringsmaterial och press			153		0%
Utrustning	363		11 548		21%
Kemikalier & läkemedel			2 406		4%
Övriga varor			2 643		5%
Personal och övrigt			4 718	4 718	9%
It och telekommunikation			3 124		6%
Livsmedel, restaurang etc			1 010		2%
Ekonomiska tjänster och försäkringar			51		0%
Kompetensutveckling			114		0%
Hälsa och sjukvård			202		0%
Övrigt			150		0%
Utbildningstjänster, forskningsuppdrag och konsulttjänster			4 957	4 957	9%
Reparationer av maskiner & utrustning			1 097		2%
Utbildningstjänster			262		0%
Konferens			546		1%
Forskningsuppdrag			794		1%
Konsulttjänster			2 259		4%
TOTAL	478	3 391	50 569	54 439	100%

3.2 2020

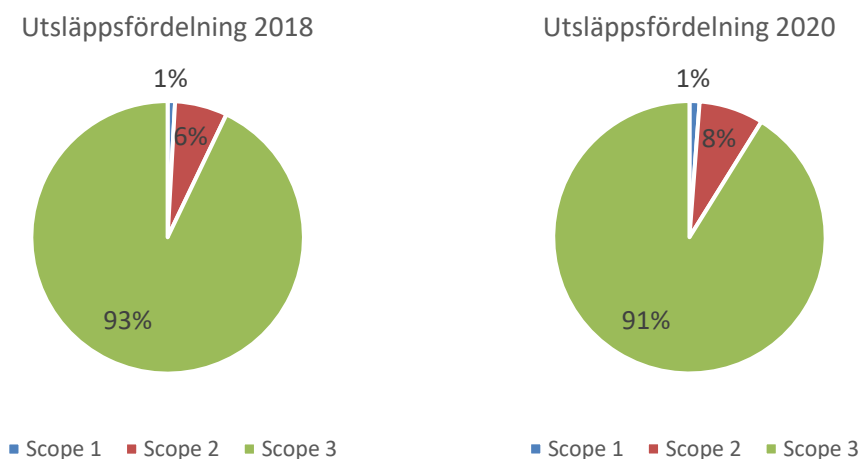
Miljöspendanalysen visar att huvuddelen av utsläppen finns i scope 3 även för år 2020. *Utrustning* är fortsatt den största utsläppsposten, men eftersom flygresorna har minskat dramatiskt så ligger *Hyra lokaler* på andra plats och *It och telekommunikation* dyker upp som nr 3 även om resultatet för den är likvärdigt från år 2018. Resultatet från miljöspendanalysen för år 2020 presenteras i Tabell 3.

Tabell 3 Beräknade CO_{2e}-utsläpp med miljöspendanalys för år 2020.

Totalt utsläpp av växthusgaser 2020 (ton CO _{2e})	Scope 1	Scope 2	Scope 3	Totalt	Andel av totalt utsläpp
Resor och Transporter	105		1 535	1 640	4%
Hotell			414		1%
Flyg			509		1%
Tåg, buss och bil			470		1%
Egna fordon och drivmedel	105		142		1%
Lokaler		3 155	9 790	12 945	31%
El, värme, kyla och gas		3 155			8%
Hyra lokaler			8 545		21%
Vattenförsörjning			90		0%
Lokalvård			122		0%
Avfallshantering och farligt avfall			92		0%
Skötsel och reparationer av lokaler			237		1%
Byggnation och ombyggnation			704		2%
Varor och utrustning	387		16 881	17 269	42%
Kontorsmaterial			597		1%
Markadsföringsmaterial och press			131		0%
Utrustning	387		11 703		29%
Kemikalier & läkemedel			2 322		6%
Övriga varor			2 128		5%
Personal och övrigt			4 223	4 223	10%
It och telekommunikation			3 381		8%
Livsmedel, restaurang etc			352		1%
Ekonomiska tjänster och försäkringar			56		0%
Kompetensutveckling			98		0%
Hälsa och sjukvård			192		0%
Övrigt			143		0%
Utbildningstjänster, forskningsuppdrag och konsulttjänster			5 045	5 045	12%
Reparationer av maskiner & utrustning			1 051		3%
Utbildningstjänster			355		1%
Konferens			130		0%
Forskningsuppdrag			1 103		3%
Konsulttjänster			2 407		6%
TOTAL	492	3 155	37 475	41 122	100%

4 Analys scope 1–3

Figur 2 visar att fördelningen av utsläppen mellan de olika scopen är i princip samma mellan de analyserade åren. Scope 3 står för de största utsläppen med 93 % för 2018 och 91 % för 2020, medan inköp av energi (scope 2) står för endast 6 % för 2018 och 8 % för 2020. Direkta utsläpp (scope 1) står för 1 % för både år 2018 och 2020.



Figur 2 Utsläppsfördelningen i scope 1, 2 och 3 för år 2018 och 2020

4.1 Scope 1 – Direkta utsläpp i form av köpt drivmedel och gas

Scope 1 inkluderar direkta utsläpp från drivmedel i egna eller leasade fordon, samt köpt gas för laborativ verksamhet. Scope 1 står för endast 1 % av totala utsläppen för båda åren.

4.2 Scope 2 – Indirekta utsläpp i form av energi

I scope 2 ingår köpt energi i form av el och fjärrvärme som Lunds universitet köper in själva. Scope 2 står för endast 6 % respektive 8 % för 2018 samt 2020. Eftersom Lunds universitet hyr lokaler från bland annat Akademiska Hus så ingår delar av energikostnaden i lokalhyran. De utsläpp för köpt energi som ingår i hyran ingår i *Scope 3 – Hyra lokaler*.

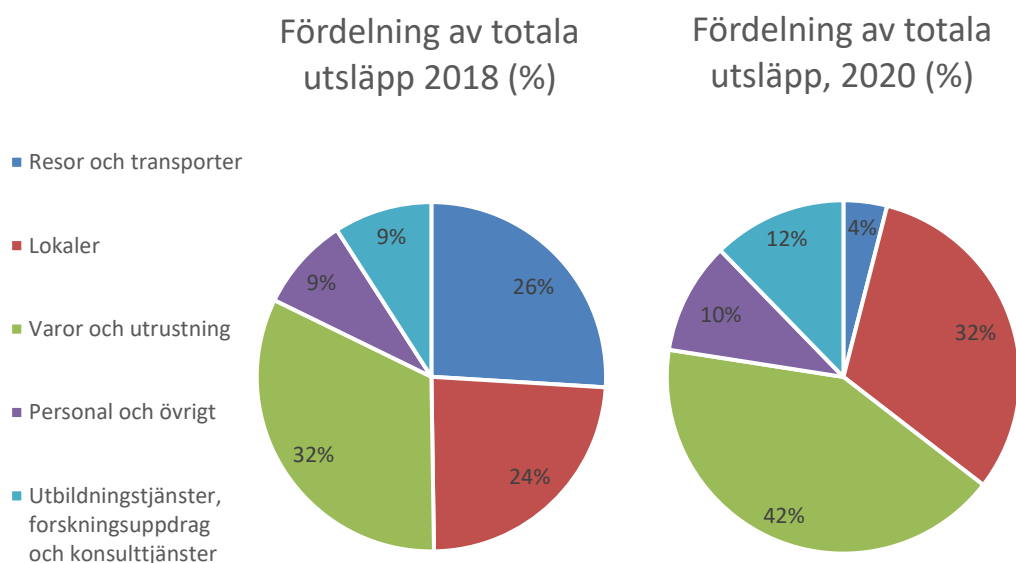
4.3 Scope 3 – indirekta utsläpp

För de allra flesta organisationer så hamnar de största utsläppen i scope 3, så också för Lunds universitet. Scope 3 fångar upp de indirekta utsläppen från inköpta varor, tjänster, resor, hyrda tillgångar och avfallshantering. Lunds universitets största utsläppsposter år 2018 var *Utrustning, Hyra lokaler och Flyg*. Under 2020 var utsläppen från flygresor rejält minskade, och *Utrustning och Hyra lokaler* stod för de största utsläppen.

5 Analys 2018 och 2020

En mer djupgående presentation av Lunds universitets utsläpp av växthusgaser för år 2018 mot 2020 presenteras i detta kapitel. Varje kategori presenteras för sig och analyseras separat.

En övergripande bild av utsläppens fördelning mellan de olika kategorierna för år 2018 och 2020 presenteras i Figur 3.



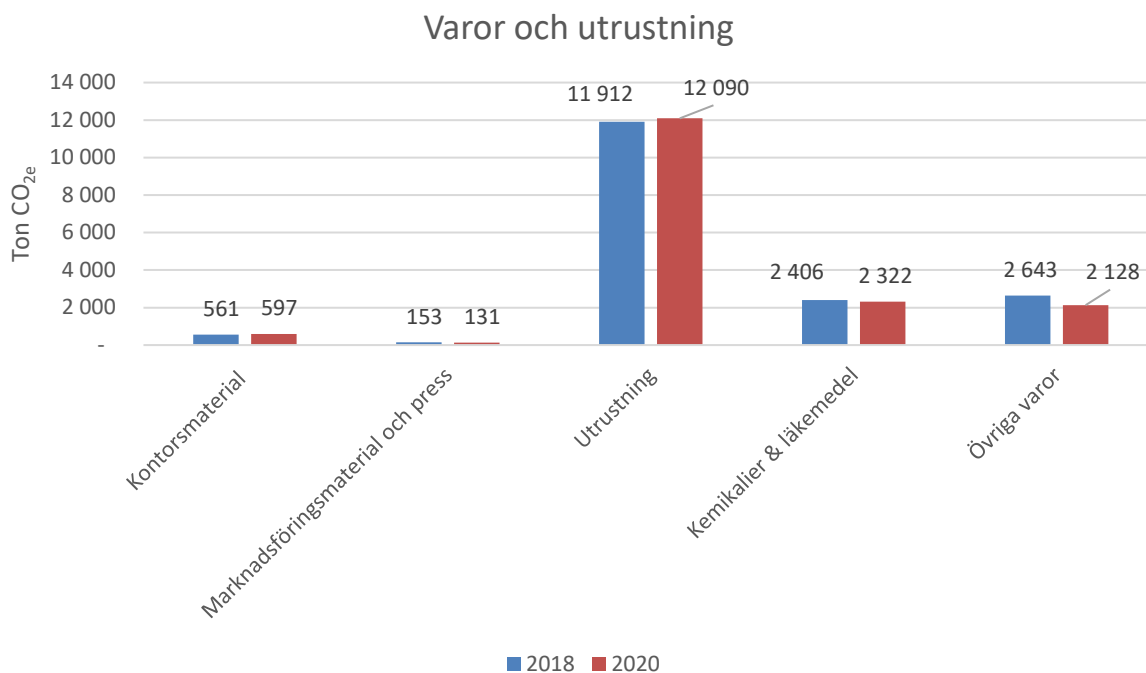
Figur 3. Procentuell fördelning av växthusgasutsläppen under åren 2018 och 2020.

Skillnaden mellan åren beror på att flygresorna i kategorin *Resor och transporter* var en av de största utsläppsposterna år 2018, och som reducerades med nästan 95% till år 2020.

En beskrivning av hur utsläppen för år 2018 och 2020 grupperats samt hur utsläppsfördelningen ser ut inom respektive utsläppskategori följer nedan.

5.1 Varor och utrustning

Utsläppen inom *Varor och utrustning* står för ca 33 % av de totala utsläppen för år 2018 och för 42 % för år 2020. Utrustning för laboratorieverksamhet står för den största delen av dessa utsläpp. I Figur 4 visas utsläppsfördelningen i ton CO_{2e} för båda åren och här kan noteras att ingen väsentlig skillnad syns mellan åren.



Figur 4. Fördelning av utsläpp inom *Varor och utrustning* för 2018 och 2020 i ton CO_{2e}.

En beskrivning av vad som inryms i respektive underkategori följer nedan:

Utrustning: inkluderar laboratoriematerial, elapparater, verktyg, samt avskrivningar för maskiner och inventarier. Den största bidragande posten är avskrivningar för maskiner och inventarier.

Övriga varor inkluderar övriga varor som exempelvis inte uppfyller kriterierna för korttidsinvestering, exempelvis enstaka kontorsmöbler. Det är den största bidragande posten. Varor som försöksdjur, musikinstrument, fasta lokaltillbehör, djurhållning, kontorsmaterial (ej papper), växtmaterial, samt korttidsinvesteringar av maskiner/inventarier inkluderas också.

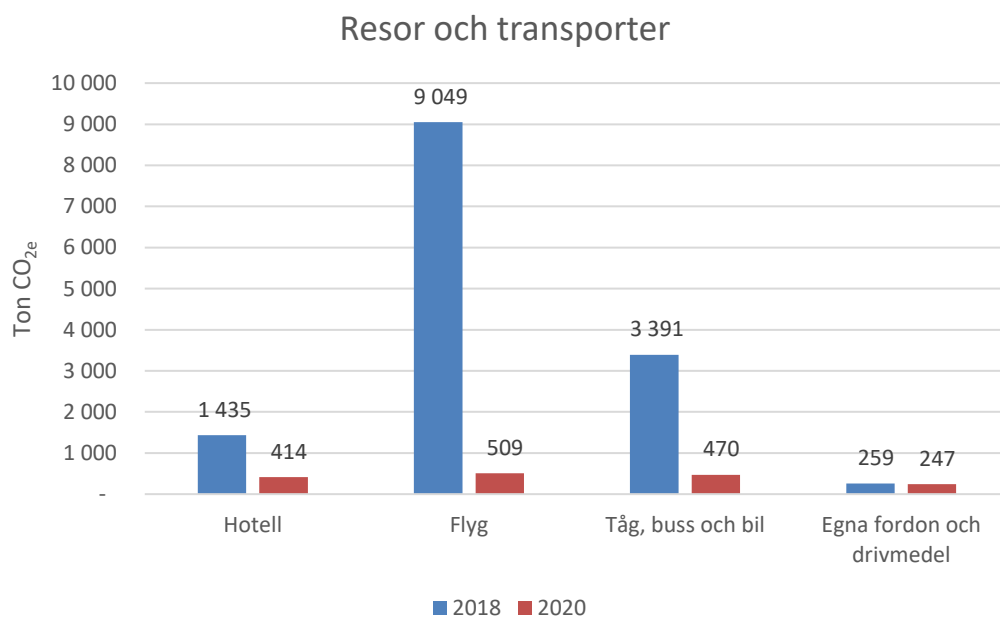
Kemikalier & Läkemedel inkluderar biomedicinska preparat som är den största bidragande posten. Läkemedel, sjukvårdsplatser, kemikalier samt biologiskt material inkluderas också.

Kontorsmaterial inkluderar böcker, tryckning av böcker/blanketter, utskrift av tidningar, övriga tryckta pappersvaror samt pappersvaror utan tryck.

Markadsföringsmaterial och press inkluderar postbefordran samt reklam och annonsering.

5.2 Resor och transporter

Utsläppen inom *Resor och transporter* stod för ca 26 % av de totala utsläppen för år 2018 och för 4 % för år 2020. Utsläppen har fördelats på underkategorierna Hotell, Flyg, tåg, buss och bil, samt egna fordon och drivmedel. Detta inkluderar resor som antingen bokats via universitetets centrala bokningssystem eller där medarbetare bokar resor på egen hand och universitet stått för omkostnader för tjänsteresan. I denna kategori står flygresorna för de största utsläppen, se Figur 5, där fördelningen visas i ton CO_{2e}. Här ses väsentliga skillnader mellan åren främst för flyget men även för andra underkategorier.



Figur 5, Fördelning av utsläpp inom resor och transporter för 2018 och 2020 i ton CO_{2e}.

En beskrivning av vad som inkluderas i respektive underkategori följer nedan:

Flyg inkluderar flygresor bokade via universitetet.

Tåg, buss och bil inkluderar in- och utrikes tjänsteresor, varutransporter och frakter, bilersättning, samt biljetter och resor för studenter.

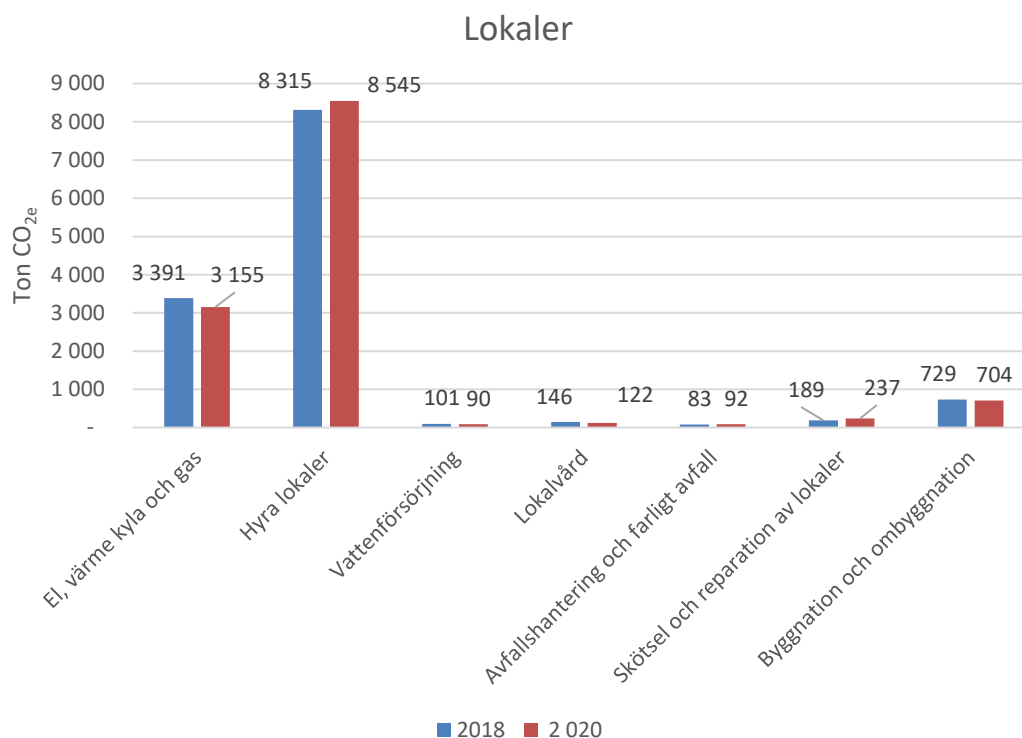
Hotell inkluderar hotell och logi samt bostadskostnader för utlandsstationer.

Egna fordon och drivmedel inkluderar inköp av bilar och andra fordon, samt avskrivningar för bilar och transportmedel.

5.3 Lokaler

Utsläppen inom *Lokaler* stod för ca 26 % av de totala utsläppen för år 2018 och för 31 % för år 2020, vilket inte är någon väsentlig skillnad. Inkluderat i denna kategori hittar vi lokalhyra, vattenförsörjning, avfallshantering, skötsel och reparationer samt byggnation och ombyggnation.

De största utsläppen i denna kategori är framförallt hyra av lokaler, se Figur 6.



Figur 6. Fördelning av utsläpp inom lokaler för 2018 och 2020 i ton CO_{2e}

En beskrivning av vad som inkluderas i respektive underkategori följer nedan:

Hyra lokaler inkluderar lokalhyra samt markhyror. Observera att inom lokalhyra ingår också till viss del energi- och vattenförbrukning.

El, värme kyla och gas inkluderar den el och värme samt gas som universitetet köper in. Dessa utsläpp placeras i Scope 2.

Skötsel och reparationer av lokaler inkluderar bevakning och säkerhet, reparationer av lokaler/byggnader samt reparation av lås och säkerhet.

Vattenförsörjning inkluderar utsläpp från vattenförsörjning.

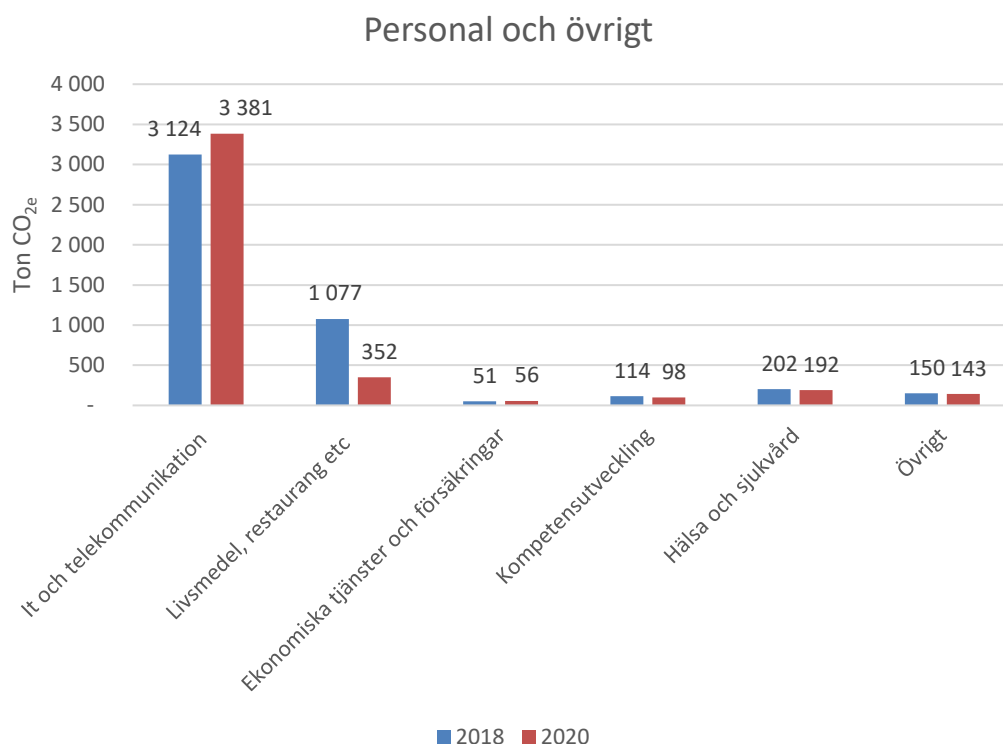
Lokalvård inkluderar lokalvård.

Avfallshantering och farligt avfall inkluderar renhållning och sophämtning

Byggnation och ombyggnation inkluderar avskrivningar förbättringsutgift för byggnadsinventarier, samt avskrivning förbättringsutgift annans fastighet.

5.4 Personal och övrigt

Utsläppen inom *Personal och övrigt* stod för ca 9 % av de totala utsläppen för år 2018 och för 10 % för år 2020 och har alltså inte förändrats totalt sett. Inom kategorin finns poster såsom It och telekommunikation, livsmedel, hälsa och sjukvård m.m. Den största posten är It och telekommunikation för båda åren. När underkategorierna analyseras kan en noterbar minskning ses inom Livsmedel och restaurang och en något osäkrare ökning inom IT, se Figur 7.



Figur 7. Fördelning av utsläpp inom kategorin Personal och övrigt för år 2018 och 2020

En beskrivning av vad som inkluderas i respektive underkategori följer nedan:

It och datakommunikation inkluderar licenskostnader för programvaror, datatjänster, reparation och underhåll av datorer, service och underhåll datorer, mobiler och datortillbehör, tele och datatrafik, samt avskrivningar datorer och kringutrustning.

Livsmedel, restaurang etc. inkluderar intern och extern representation, traktamentskostnader både inrikes och utrikes, samt måltider vid arbetsmöten, kurser och sammanträden.

Hälsa och sjukvård inkluderar friskvård och personalvårdande åtgärder.

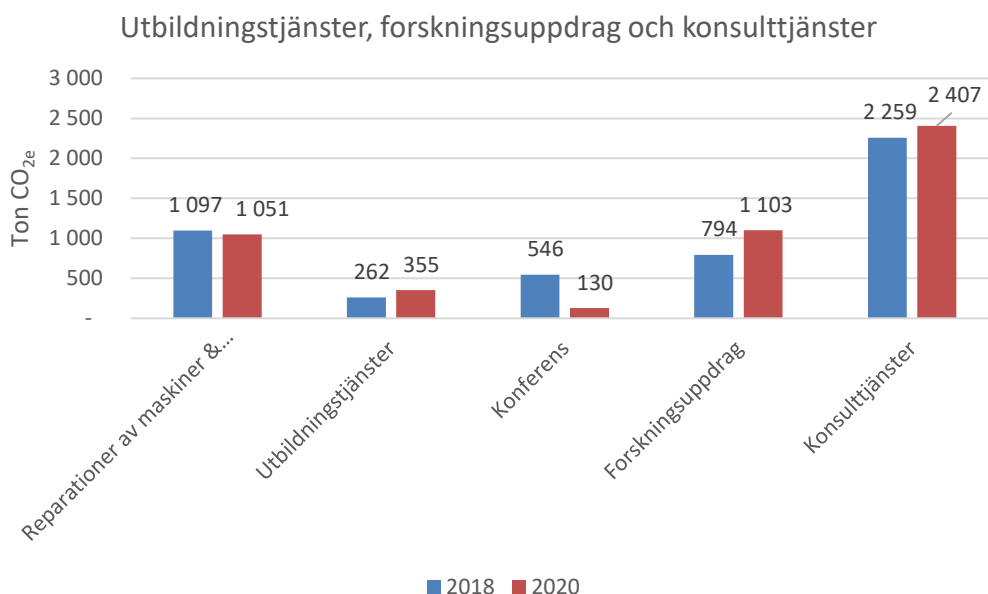
Kompetensutveckling inkluderar utbildning för personal.

Övrigt inkluderar medlemsavgifter för arbetsgivarverksamhet samt personalannonser vid rekrytering.

5.5 Utbildningstjänster, forskningsuppdrag och konsulttjänster

Utsläppen inom *Utbildningstjänster, forskningsuppdrag och konsulttjänster* står för ca 9% av de totala utsläppen för år 2018 och för 12 % för år 2020. Konsulttjänster är den övervägande största utsläppsposten för båda åren, se Figur 8.

I kategorin Konsulttjänster ingår konsulternas utsläpp från den verksamhet de bedriver såsom IT-utrustning, deras lokaler och resor. För Lunds universitets egen personal fördelas istället dessa utsläpp på flera olika kategorier i miljöspendanalysen beroende på var i verksamheten utsläppen sker, och därför ser det ut som att konsulttjänsterna är mer utsläppsdrivande än forskningstjänsterna i Figur 8. Den största skillnaden mellan åren kan ses inom underkategorin Konferens, som minskat.



Figur 8. Fördelning av utsläpp inom utbildningstjänster, forskningsuppdrag och konsulttjänster för år 2018 och 2020 i ton CO_{2e}

En beskrivning av vad som inkluderas i respektive underkategori följer nedan:

Konsulttjänster inkluderar till stor del inköpta konsulttjänster som exempelvis arkitekter och byggkonsulter. Övriga köpta tjänster som inte faller under något annat konto ingår även här.

Reparationer av maskiner & utrustning inkluderar service och underhåll av maskiner och inventarier, samt reparation och underhåll för möbler, mattor och arbetskläder.

Forskningsuppdrag inkluderar forskningsuppdrag, E-resurser för databaser, e-tidsskrifter samt e-böcker och publiceringsavgifter, samt kostnader för Open access.

Konferens inkluderar avgift för vetenskaplig konferens

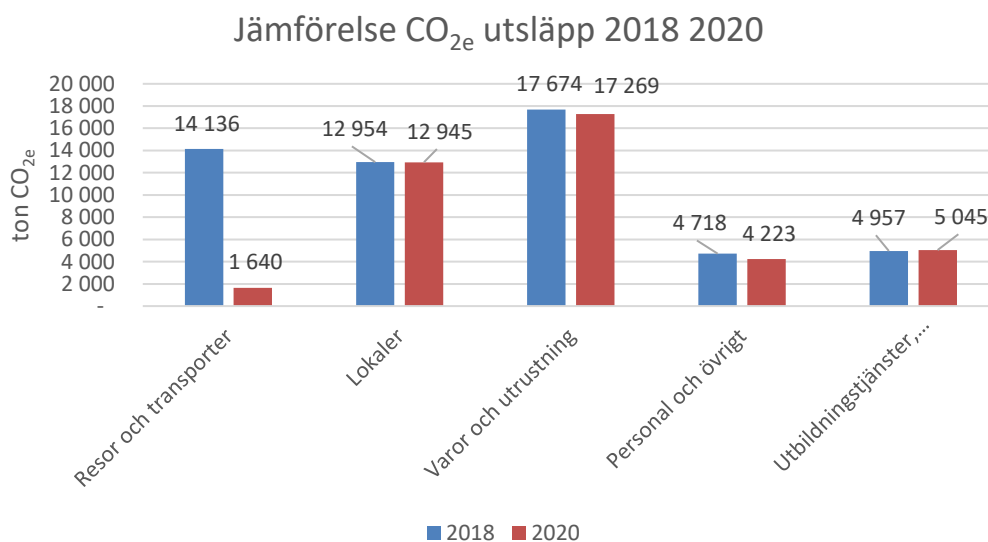
Utbildningstjänster inkluderar utbildningstjänster som till exempel inhyrda föreläsare samt livsmedel och drycker som skall användas i grundutbildning eller forskningssyfte.

6 Jämförelse av CO_{2e} utsläpp mellan 2018 och 2020

Den största skillnaden mellan de två åren beror på att kostnaderna för tjänsteresor minskat markant på grund av pandemin under år 2020. Då detta beror på att resor faktiskt undvikits så kan slutsatsen dras att detta faktiskt representerar minskade utsläpp. Beräkningarna visar på minskade utsläpp om cirka 88 %.

I övriga kategorier är storleken på utsläppen väldigt lika, vilket innebär att universitetet har haft liknande kostnader för de olika typer av tjänster och varor som köps in för båda åren.

Figur 9 visar hur fördelningen av utsläpp skiljer sig åt mellan 2018 och 2020.



Figur 9 Jämförelse av utsläpp i CO_{2e} för de olika kategorierna för 2018 och 2020.

7 Slutsatser och rekommendationer

Miljöspendanalysen indikerar att de största klimatbelastande utsläppen inom Lunds universitets verksamhet återfinns inom kategorierna *Varor och utrustning*, *Resor och transporter* samt *Lokaler*. Fördjupningar, och i förlängningen även målsättningar och handlingsplaner, inom alla dessa tre områden blir viktiga för att Lunds universitet ska kunna uppnå sina mål om 50% minskade utsläpp av växthusgaser fram till 2023, jämfört med de utsläpp som genererades 2018.

Hur enkelt det är att genomföra fördjupande detaljerade beräkningar för olika verksamhetsområden varierar. Möjligheterna beror både på hur den egna verksamheten sammanställer statistik och på hur de leverantörer och producenter som finns i värdekedjan arbetar med klimatfrågor.

Inom områdena resor och energi kan normalt statistik enkelt begäras ut från både resebolag och energibolag. När det gäller köpta varor och tjänster blir det snabbt mer komplicerat.

Vissa producenter av varor har kommit väldigt långt när det gäller att redovisa klimatpåverkan, medan andra producenter behöver komma igång med sitt eget klimatarbete för att kunna redovisa klimatpåverkan från sina sålda produkter. Eftersom att väldigt många företag och organisationer just nu arbetar med dessa frågor bör möjligheterna att samla in specifika klimatdata öka under åren framöver, vilket förbättrar förutsättningarna för detaljerade beräkningar för varor. Tills dess kan förenklingar och schabloner användas för att beräkna utsläppen där mer specifik data saknas.

Utöver att samla in klimatdata för köpta varor måste universitetet också sammanställa statistik för alla olika varianter av inköpta varor som gjorts under ett år och kombinera detta med klimatdatan, vilket innebär ett stort arbete för en så omfattande verksamhet som Lunds universitet. Detta arbete kan med fördel automatiseras så mycket som möjligt, för att minska arbetsmängden som årligen behöver läggas på att beräkna klimatbelastande utsläpp och synliggöra förbättringar.

Notera att det även finns utsläpp som uppkommer på grund av universitetets verksamhet som inte fångats upp i beräkningen, såsom arbetspendling och studenternas utsläpp i samband med studier. En uppskattning av storleken på dessa utsläpp kan genomföras för att bedöma om de anses vara väsentliga för verksamheten, och därmed bör ingå i universitetets fortsatta klimatarbete.

Rekommendationer för nästa steg i klimatarbetet är följande:

- En noggrann beräkning genomförs för Resor och transporter, eftersom skillnaderna i utsläpp mellan 2018 och 2020 tydligt visar att potentialen för att kunna minska utsläppen från detta område är stor. Detaljerade beräkningar med en bottom-up-metod, såsom Greenhouse Gas protocol, ger förbättrade möjligheter att utvärdera årliga förbättringar inom området. Resor och

transporter är dessutom ett område där det ofta är enkelt att samla in aktivitetsdata.

- En arbete startas inom Lunds universitet med målet att på ett så enkelt sätt som möjligt samla in och sammanställa statistik på inköpta varor. I den mån det är möjligt kan det också vid upphandling krävställas att de leverantörer som säljer varor till universitetet även ska kunna redovisa klimatutsläpp för gällande varor.
- För att komma igång med detaljerade beräkningar av utsläpp från varor kan en djupdykning göras för några utvalda köpta varor som kan antas generera stora utsläpp av växthusgaser, antingen för att de köps in i stora mängder eller för att dessa produkter förväntas ha en extra stor klimatpåverkan. En sådan undersökning kan utgå från till exempel inköpsstatistik för olika varor, om det finns tillgängligt, eller baseras på kunskap och erfarenheter hos de anställda över vilka typer av varor detta kan röra sig om.
- En fördjupning genomförs inom Hyrda lokaler för att kunna särskilja den energianvändning som är inbakad i denna kategori.

Även om Lunds universitet inte har direkt rådighet och direkt möjlighet att påverka till exempel byggnadernas prestanda så finns möjlighet att påverka utvecklingen av lokalerna på längre sikt. Detta kan med fördel göras i samarbete med fastighetsägaren där gemensamma mål kan sättas, för att exempelvis optimera brukandet av lokalerna eller arbeta med energieffektiviseringsåtgärder.

- Utsläppen från pendlingsresor beräknas för att ringa in fler av de utsläpp som universitetets verksamhet ger upphov. Ett första steg kan då bli att genomföra en resvaneundersökning hos personalen. I förlängningen kan även studenternas pendlingsresor kartläggas, om universitetet även vill arbeta med att minska deras utsläpp.
- Om universitetet vill ta fram ett fullständigt klimatbokslut enligt Greenhouse gas protocols standard så bör Scope 1 och Scope 2 beräknas med noggrannare metoder. Utsläppen i dessa scope är obligatoriska att redovisa enligt standarden, oavsett hur stor andel av de totala utsläppen de utgör. Utöver dessa redovisas även de betydande utsläppskällorna i Scope 3

Bilaga 1. Avgränsningar och justeringar i det ekonomiska underlaget

Med stöd från centrala ekonomifunktionen på Lunds universitet har justeringar gjorts i det ekonomiska underlag som vi mottagit. Justeringarna som är gjorda listas nedan:

- Periodisering av olika kostnader har justerats mot lämpligt mot konto:
 - o "50599 Period el, vatten bränsle" (411 Övriga lokalkostnader) har justerats mot konto "50530 Bränsle till hyrd lokal" (411 Övriga lokalkostnader)
 - o "52999 Periodisering rep och underhåll" (420 Köpta tjänster) har justerats mot konto "52810 Rep o underhåll övrigt" (420 Köpta tjänster)
 - o "63899 Periodisering varor" (422 Varor och material) har justerats mot konto "63800 Övriga varor" (422 Varor och material)
 - o "63819 Varulagerförändring mm" (42 Varor och material) har justerats mot konto "63800 Övriga varor" (422 Varor och material)

- Konto 63600 Prel kostnadskonto (422 Kostnader varor och material) har fördelats ut proportionerligt på de övriga kontona i kategorin 422 Kostnader varor och material. Fördelningen utgår från de kostnader som ligger på respektive konto.

- Betalning till Region Skåne (ALF) ingår ej då detta är en ren ersättning för intrång i regionens lokaler.

- Konto 57899 Periodisering övriga tjänster (420 Köpta tjänster) har fördelats efter underlag från Lunds ekonomiansvariga. Fördelningen är gjord enligt följande:
 - o 67% av kostnaderna läggs på licenskostnader/programvaror
 - o 33% av kostnaderna fördelas proportionerligt på de övriga kontona i kategori 420 Köpta tjänster.

- Andelen flygresor som är inkluderade i kontona 55119 och 55118 gällande biljetter har beräknats med hjälp av siffror från avtalsresebyrån, ersättningar för resor som anställda gjort utlägg för, samt antagande för resor som bokats utanför avtalsresebyrån. För 2018 är andelen 63,3 % och för 2020 är den 42,0%.

- Konto 50530 Bränsle till hyrd lokal har beräknats med emissionsfaktor för fjärrvärme efter samtal med Lunds universitet.

- Konto 54180 Vidarefakturering inomstatlig har inte tagits med i beräkningen då den främst innehåller utlägg som universitetet betalat som sedan fakturerats mot annan verksamhet.

Bilaga 2. SPIN-koder, gram CO_{2e}/kr

Tabellen visar produktgrupper (SPIN 2007) med beskrivning, antalet miljoner kronor för total slutlig användning i Sverige år 2017, inhemska och importerade utsläpp från total slutlig användning exklusive export för samma år, samt beräknade utsläpp i gram CO_{2e}/krona för respektive produktgrupp.

Källa: SCB 2020-01-13.

*Observera att ett fel i SCB:s hanteringar av handelsmarginaler förekommer, vilket innebär att handelsbranschen har orimligt hög utsläppsintensitet i databasen. Koden **G45-47 Handel och Reparation av motorfordon** bör inte användas då denna är orimligt hög. Delar av utsläppen härifrån bör troligen vara fördelade på de olika tillverkningsbranscherna – vilket innebär att det finns mindre fel även i dessa koder. Felen i tillverkningsbranschernas utsläppsintensiteter blir dock mindre än det stora felet i handelsbranschen. Det finns alltså en risk för att utsläppen från köpta varor är något underskattad i beräkningarna.*

*Istället för att använda koden **Handel och Reparation av motorfordon** har därför tillverkningskoder använts i beräkningarna för inköp av varor, efter samråd med SCB.*

SPIN-kod	Beskrivning	MSEK	GHG, ton	g/kr
A01	Jordbruksprodukter	46 571	2 693 805	57,84
A02	Skogsbruksprodukter	12 528	488 442	38,99
A03	Fisk och fiskeriprodukter	3 388	151 009	44,57
B05-B09	Gruvor och mineralutvinning	1 681	128 198	76,26
C10-C12	Livsmedel, drycker och tobaksvaror	239 973	7 529 762	31,38
C13-C15	Textil, kläder och läder	92 163	2 649 753	28,75
C16	Trä och kork	4 736	90 911	19,20
C17-18	Massa och papper	7 426	103 254	13,90
C19	Petroleum- och stenkolsprodukter	36 225	1 889 573	52,16
C20-C21	Kemikalier och läkemedel	65 119	1 841 586	28,28
C22	Gummi- och plastprodukter	15 634	266 552	17,05
C23	Glas, porslin och cementprodukter	5 971	284 849	47,71
C24	Stål- och metallframställning	-2 750	-302 947	110,16
C25	Metallvaror, utom maskiner och apparater	45 017	1 857 211	41,26
C26	Datorer, elektronik och optik	90 537	1 951 350	21,55
C27	Elapparatur	45 281	1 457 815	32,19
C28	Övriga maskiner	124 864	3 402 094	27,25
C29	Motorfordon och släp	142 142	3 718 854	26,16
C30	Andra transportmedel	25 109	547 177	21,79

C31-C32	Möbler och andra tillverkade varor	73 840	1 817 105	24,61
C33	Reparation och installation av maskiner	5 067	119 223	23,53
D35	El, gas, värme och kyla	81 642	3 741 494	45,83
E36-E39	Vattenförsörjning	-301	-10 527	34,97
F41-F43	Byggprodukter	427 299	10 237 874	23,96
G45-G47	Handel och reparation av motorfordon	22 254	7 360 715	330,76
H49	Landtransport	42 825	1 187 268	27,72
H50	Sjötransport	1 640	608 538	371,06
H51	Lufttransport	13 190	1 783 790	135,24
H52-H53	Stödtjänster transport, post	73 193	999 370	13,65
I55-I56	Hotell- och restaurang	125 161	2 943 791	23,52
J58	Förlagstjänster	17 345	80 494	4,64
J59-J60	Film, TV och ljudtjänster, sändning av program	11 100	62 962	5,67
J61	Telekommunikationstjänster	38 303	308 963	8,07
J62-J63	Dataprogrammerings-, konsult- och infotjänster	168 413	1 368 390	8,13
K64	Finansiella tjänster	42 943	198 207	4,62
K65	Försäkringar	39 253	105 566	2,69
K66	Finansiella stödtjänster	7 490	29 469	3,93
L68	Fastighetstjänster	420 265	3 870 493	9,21
M69-M70	Juridiska och ekonomiska konsulttjänster	1 993	9 382	4,71
M71-M72	Arkitekt och tekniska tjänster	171 733	2 621 420	15,26
M73-M75	Reklam och marknadsföring	6 125	50 729	8,28
N77	Uthyrning och leasing	22 054	369 422	16,75
N78-N82	Arbetsförmedling och bemanning	27 299	856 425	31,37
O84	Offentlig förvaltning, försvar	243 523	1 806 462	7,42
P85	Utbildning	304 082	1 592 406	5,24
Q86	Hälso- och sjukvård	302 813	2 343 053	7,74
Q87-Q88	Vård och omsorg	288 124	1 512 555	5,25
R90-R93	Kultur, spel och sport	93 614	1 036 049	11,07
S94-T98	Annan serviceverksamhet	72 814	635 040	8,72

Bilaga 3. Kombinerad av SPIN-kod och spendpost

Tabell 1 Resultattabell 2018

KONTO	UTFALL ACK	SPIN/SNI	Beskrivning	g/kr	Kategori sammanställning	Ton CO2e (justerat KPI)
48100 Kurs/konferensavg utb/utv	16 149 597,45	P85	Utbildning	5,24	Kompetensutveckling	82,95
48200 Konsultkostn personalutb	3 901 472,47	J62-J63	Dataprogrammerings-, konsult- och infotjänster	8,13	Kompetensutveckling	31,09
43220 Traktamente Sverige skattepl	1 074 619,00	I55-I56	Hotell- och restaurang	23,52	Livsmedel, restaurang etc	24,79
43240 Traktamente utrikes skattepl	155 240,66	I55-I56	Hotell- och restaurang	23,52	Livsmedel, restaurang etc	3,58
43320 Bilersättning skattepl	712 198,79	H49	Landtransport	27,72	Tåg, buss och bil	19,37
43900 Läkemedel sjukvårdser skattepl	1 334 241,91	C20-C21	Kemikalier och läkemedel	28,28	Kemikalier & läkemedel	37,01
57323 Måltid arbetsmöte	900 526,26	I55-I56	Hotell- och restaurang	23,52	Livsmedel, restaurang etc	20,77
43210 Traktamente Sverige skattefri	1 386 325,65	I55-I56	Hotell- och restaurang	23,52	Livsmedel, restaurang etc	31,98
43230 Traktamente utrikes skattefri	15 049 189,42	I55-I56	Hotell- och restaurang	23,52	Livsmedel, restaurang etc	347,18
43310 Bilersättning skattefri	1 831 719,98	H49	Landtransport	27,72	Tåg, buss och bil	49,81
49300 Begravningshjälp	21 000,00	S94-T98	Annan serviceverksamhet	8,72	Hälsa och sjukvård	0,18
49400 Friskvård	5 232 412,55	Q86	Hälso- och sjukvård	7,74	Hälsa och sjukvård	39,71
49500 Personalvårdande åtgärder	21 304 765,71	Q86	Hälso- och sjukvård	7,74	Hälsa och sjukvård	161,69
49600 Representation intern	4 431 687,86	I55-I56	Hotell- och restaurang	23,52	Livsmedel, restaurang etc	102,24
50110 Lokalhyra	908 420 801,55	L68	Fastighetstjänster	9,21	Hyra lokaler	8 205,99
50119 Period lokalhyra	5 166 689,10	L68	Fastighetstjänster	9,21	Hyra lokaler	46,67
50510 El till hyrd lokal	49 892 841,91	D35	El, gas, värme och kyla	45,83	El, värme, kyla och gas	2 242,70
50520 Vatten till hyrd lokal	2 929 844,41	E36-E39	Vattenförsörjning	34,97	Vattenförsörjning	100,50
50530 Bränsle till hyrd lokal	25 553 848,05	D35	El, gas, värme och kyla	45,83	El, värme, kyla och gas	1 148,65
50610 Fasta lokaltillbehör	2 418 853,17	C31-C32	Möbler och andra tillverkade varor	24,61	Övriga varor	58,38
50710 Städning	4 730 942,51	N78-N82	Arbetsförmedling och bemanning	31,37	Lokalvård	145,58
50720 Renhållning, sophämtning	2 708 917,31	N78-N82	Arbetsförmedling och bemanning	31,37	Avfallshantering och farligt avfall	83,36
50900 Bevakning och säkerhet	11 721 507,91	L68	Fastighetstjänster	9,21	Skötsel och reparationer av lokaler	105,88
50910 Övr utgifter f hyrd lokal	22 340 272,62	L68	Fastighetstjänster	9,21	Kontorsmaterial	201,81

50810 Reparation lokaler/byggn	3 805 750,16	S94-T98	Annan serviceverksamhet	8,72	Skötsel och reparationer av lokaler	32,56
50820 Reparation lås o säkerhet	1 927 768,74	F41-F43	Byggprodukter	23,96	Skötsel och reparationer av lokaler	45,30
50888 Momsfri reparation lokal	206 427,83	F41-F43	Byggprodukter	23,96	Skötsel och reparationer av lokaler	4,85
52210 Rep o underh maskin o inv	14 054 334,19	C33	Reparation och installation av maskiner	23,53	Reparationer av maskiner & utrustning	324,35
52220 Serv/u-hållavt maskin/inv	23 865 590,94	C33	Reparation och installation av maskiner	23,53	Reparationer av maskiner & utrustning	550,79
52310 Rep o underhåll datorer	1 163 668,52	C33	Reparation och installation av maskiner	23,53	It och telekommunikation	26,86
52810 Rep o underhåll övrigt	6 250 601,53	C33	Reparation och installation av maskiner	23,53	Reparationer av maskiner & utrustning	144,26
54110 Offentligrättsliga avg övr	1 878 248,49	M69-M70	Juridiska och ekonomiska konsulttjänster	4,71	Ekonomiska tjänster och försäkringar	8,67
57000 Tryckn av böcker/blankett	3 101 307,75	C17-18	Massa och papper	13,90	Kontorsmaterial	42,30
53550 Konstaterad kundförlust vara	1 190,01	K64	Finansiella tjänster	4,62	Övriga varor	0,01
53551 Befarade kundförluster	743 510,22					
57410 Forskningsuppdrag	17 859 276,04	M71-M72	Arkitekt och tekniska tjänster	15,26	Forskningsuppdrag	267,39
52320 Serv o u-hållsavtal dator	9 085 544,73	J62-J63	Dataprogrammerings-, konsult- och infotjänster	8,13	It och telekommunikation	72,41
57150 Licenskostn programvaror	38 869 481,88	J62-J63	Dataprogrammerings-, konsult- och infotjänster	8,13	It och telekommunikation	309,77
57450 Datatjänster övrigt	41 378 564,49	J62-J63	Dataprogrammerings-, konsult- och infotjänster	8,13	It och telekommunikation	329,77
57420 Utbildningstjänster	50 899 565,69	P85	Utbildning	5,24	Utbildningstjänster	261,44
55110 Biljett bil/busshyra resa	35 991 411,35	H49	Landtransport	27,72	Tåg, buss och bil	978,70
55118 Biljetter resor studenter	4 075 370,71	H49	Landtransport	27,72	Tåg, buss och bil	110,82
Flyg	68 221 818,10	H51	Luftransport	135,24	Flyg	9 049,47
55210 EU-projekt ej tillåten moms	66 202,84	P85	Utbildning	5,24	Konsulttjänster	0,34
57220 Postbefordran porto	6 591 622,08	H52-H53	Stödtjänster transport, post	13,65	Marknadsföringsmaterial och press	88,28
57210 Tele o datatrafik	10 912 209,67	J62-J63	Dataprogrammerings-, konsult- och infotjänster	8,13	It och telekommunikation	86,97
57130 Operationell leasing	3 367 346,26	C33	Reparation och installation av maskiner	23,53	Reparationer av maskiner & utrustning	77,71
57310 Varutransport o fraktavg	8 399 751,11	H49	Landtransport	27,72	Tåg, buss och bil	228,41

53680 Konstaterad kundförlust tjänst	33 255,58	J62-J63	Dataprogrammerings-, konsult- och infotjänster	8,13	Konsulttjänster	0,27
55200 Representation extern	8 223 676,98	M73-M75	Reklam och marknadsföring	8,28	Livsmedel, restaurang	66,81
55300 Information reklam annonsering	7 934 063,86	M73-M75	Reklam och marknadsföring	8,28	Marknadsföringsmaterial och press	64,45
56500 Medl avg Arbetsgivarverk	2 816 335,49	N78-N82	Arbetsförmedling och bemanning	31,37	Övrigt	86,66
56600 Pers annons rekrytering	2 060 338,37	N78-N82	Arbetsförmedling och bemanning	31,37	Övrigt	63,40
57110 Markhyror m m	6 950 970,82	L68	Fastighetstjänster	9,21	Hyra lokaler	62,79
57161 E-resurser databaser	33 117 967,24	J62-J63	Dataprogrammerings-, konsult- och infotjänster	8,13	Forskningsuppdrag	263,94
57162 E-resurser e-tidskrift	14 056 036,94	J62-J63	Dataprogrammerings-, konsult- och infotjänster	8,13	Forskningsuppdrag	112,02
57163 E-resurser e-böcker	7 447 478,79	J62-J63	Dataprogrammerings-, konsult- och infotjänster	8,13	Forskningsuppdrag	59,35
57164 E-resurser publiceringavg	6 804 606,44	J62-J63	Dataprogrammerings-, konsult- och infotjänster	8,13	Forskningsuppdrag	54,23
57170 Open access	4 594 777,87	J62-J63	Dataprogrammerings-, konsult- och infotjänster	8,13	Forskningsuppdrag	36,62
57320 Hotell och logi	62 162 376,78	I55-I56	Hotell- och restaurang	23,52	Hotell	1 434,06
57321 Bostadskostn utlandsstationer	156 064,22	L68	Fastighetstjänster	9,21	Hotell	1,41
57322 Måltid kurs konferens	14 481 949,31	I55-I56	Hotell- och restaurang	23,52	Livsmedel, restaurang etc	334,09
57400 Avg vetenskapl konferens	23 654 976,01	I55-I56	Hotell- och restaurang	23,52	Konferens	545,71
57430 Försäkr person el fordon	4 841 141,42	K65	Försäkringar	2,69	Ekonomiska tjänster och försäkringar	12,77
57440 Konsulttjänster övrigt	102 412 090,39	J62-J63	Dataprogrammerings-, konsult- och infotjänster	8,13	Konsulttjänster	816,18
57470 Förtäring vid sammanträde	6 298 107,48	I55-I56	Hotell- och restaurang	23,52	Livsmedel, restaurang etc	145,29
57480 Upphovsrätt m m	5 640 913,48	K64	Finansiella tjänster	4,62	Ekonomiska tjänster och försäkringar	25,54
57510 Bankavgift	902 850,22	K64	Finansiella tjänster	4,62	Ekonomiska tjänster och försäkringar	4,09
57520 Faktureringsavg enl avtal	93 127,25	K64	Finansiella tjänster	4,62	Ekonomiska tjänster och försäkringar	0,42
57890 Djurhållning	2 400 123,46	A01	Jordbruksprodukter	57,84	Övriga varor	136,17
57891 Köpta tjänster momsfrött utl	15 317 611,49	J62-J63	Dataprogrammerings-, konsult- och infotjänster	8,13	Konsulttjänster	122,07
57892 Köpta tjänster övrigt	165 588 795,69	J62-J63	Dataprogrammerings-, konsult- och infotjänster	8,13	Konsulttjänster	1 319,67

63110 Böcker	10 542 344,32	C17-18	Massa och papper	13,90	Kontorsmaterial	143,78
63120 Tidningar tidskrifter	4 309 908,28	C17-18	Massa och papper	13,90	Kontorsmaterial	58,78
63190 Övr tryckta pappersvaror	1 569 256,71	C17-18	Massa och papper	13,90	Kontorsmaterial	21,40
63200 Pappersvaror utan tryck	6 814 356,70	C17-18	Massa och papper	13,90	Kontorsmaterial	92,93
63290 Kontorsmtrl övr ej papper	5 732 585,64	C31-C32	Möbler och andra tillverkade varor	24,61	Övriga varor	138,37
63210 Mobiler, datortillbehör mm	18 877 369,37	C26	Datorer, elektronik och optik	21,55	It och telekommunikation	399,07
63300 Livsmedel ej förtäring	22 832,39	C10-C12	Livsmedel, drycker och tobaksvaror	31,38	Utbildningstjänster	0,70
63310 Djurfoder jordbrukprodukt	1 568 629,88	A01	Jordbruksprodukter	57,84	Övriga varor	89,00
63312 Växtmaterial	297 437,16	A01	Jordbruksprodukter	57,84	Övriga varor	16,88
63320 Försöksdjur	8 057 893,16	A01	Jordbruksprodukter	57,84	Övriga varor	457,17
63330 Läkemedel	1 045 805,24	C20-C21	Kemikalier och läkemedel	28,28	Kemikalier & läkemedel	29,01
63340 Biomedicinska preparat	42 062 997,67	C20-C21	Kemikalier och läkemedel	28,28	Kemikalier & läkemedel	1 166,77
63350 Kemikalier	37 680 153,73	C20-C21	Kemikalier och läkemedel	28,28	Kemikalier & läkemedel	1 045,20
63360 Biologiskt material	9 387 505,33	C17-18	Massa och papper	13,90	Kemikalier & läkemedel	128,03
63370 Gas, köp o hyra gastub	8 083 350,66	D35	El, gas, värme och kyla	45,83	Utrustning	363,35
63390 Laboratoriematerial övr	67 771 548,16	C22	Gummi- och plastprodukter	17,05	Utrustning	1 133,34
63400 Bensin o drivmedel	2 250 157,87	C19	Petroleum- och stenkolsprodukter	52,16	Egna fordon och drivmedel	115,12
63501 Elapparater verktyg	17 529 412,64	C27	Elapparatur	32,19	Utrustning	553,55
63502 Elektronik	5 477 701,21	C27	Elapparatur	32,19	It och telekommunikation	172,98
63503 Musikinstrument	159 447,14	C27	Elapparatur	32,19	Övriga varor	5,04
63510 Digitala media	920 193,10	J59-J60	Film, TV och ljudtjänster, sändning av program	5,67	It och telekommunikation	5,12
63800 Övriga varor	62 798 028,46	C31-C32	Möbler och andra tillverkade varor	24,61	Övriga varor	1 515,78
64100 Korttidsinvest maskin/inv	9 366 734,15	C31-C32	Möbler och andra tillverkade varor	24,61	Övriga varor	226,09
64200 Korttidsinvest datorer m m	21 566 874,32	C26	Datorer, elektronik och optik	21,55	It och telekommunikation	455,93
64800 Korttidsinvest övrigt	3 754 841,06	C29	Motorfordon och släp	26,16	Egna fordon och drivmedel	96,36
69103 Avskr immat at	2 082 559,63	J62-J63	Dataprogrammerings-, konsult- och infotjänster	8,13	It och telekommunikation	16,60
69116 Avskr förb annans fast	38 801 808,64	L68	Fastighetstjänster	9,21	Byggnation och ombyggnation	350,51
69117 Avskr förb utg byggn inv	16 115 449,36	F41-F43	Byggprodukter	23,96	Byggnation och ombyggnation	378,72

69122 Avskr datorer o kringutr	59 049 710,07	C26	Datorer, elektronik och optik	21,55	It och telekommunikation	1 248,33
69124 Avskr bil o transp medel	1 865 204,63	C29	Motorfordon och släp	26,16	Egna fordon och drivmedel	47,86
69125 Avskr maskin o inv	362 282 564,31	C28	Övriga maskiner	27,25	Utrustning	9 681,83
69127 Avskr maskin o inv eg utv	6 727 071,54	C28	Övriga maskiner	27,25	Utrustning	179,78

Tabell 2 Resultattabell 2020

KONTO	UTFALL ACK	SPIN/SNI	Beskrivning	g/kr	Kategori sammanställning	Ton CO2e
48100 Kurs/konferensavg utb/utv	11 960 790,55	P85	Utbildning	5,24	Kompetensutveckling	60,06
48200 Konsultkostn personalutb	4 911 165,63	J62-J63	Dataprogrammerings-, konsult- och infotjänster	8,13	Kompetensutveckling	38,26
43220 Traktamente Sverige skattepl	546 216,00	I55-I56	Hotell- och restaurang	23,52	Livsmedel, restaurang etc	12,32
43240 Traktamente utrikes skattepl	102 580,30	I55-I56	Hotell- och restaurang	23,52	Livsmedel, restaurang etc	2,31
43320 Bilersättning skattepl	465 765,14	H49	Landtransport	27,72	Tåg, buss och bil	12,38
43900 Läkemedel sjukvårdser skattepl	1 343 709,00	C20-C21	Kemikalier och läkemedel	28,28	Kemikalier & läkemedel Livsmedel, restaurang etc	36,44
57323 Måltid arbetsmöte	652 515,55	I55-I56	Hotell- och restaurang	23,52	Kemikalier, läkemedel och labbutrustning	14,72
47110 Läkemedelsersättning	1 796,63	C20-C21	Kemikalier och läkemedel	28,28		0,05
47120 Ersättn sjukvårdskostnader	4 000,00	Q86	Hälso- och sjukvård	7,74	Hälsa och säkerhet	0,03
43210 Traktamente Sverige skattefri	757 344,20	I55-I56	Hotell- och restaurang	23,52	Livsmedel, restaurang etc	17,08
43230 Traktamente utrikes skattefri	4 995 177,95	I55-I56	Hotell- och restaurang	23,52	Livsmedel, restaurang etc	112,66
43310 Bilersättning skattefri	1 226 459,02	H49	Landtransport	27,72	Tåg, buss och bil	32,60
49400 Friskvård	4 934 165,43	Q86	Hälso- och sjukvård	7,74	Hälsa och sjukvård	36,61
49500 Personalvårdande åtgärder	20 988 635,48	Q86	Hälso- och sjukvård	7,74	Hälsa och sjukvård Livsmedel, restaurang etc	155,73
49600 Representation intern	2 296 130,64	I55-I56	Hotell- och restaurang	23,52		51,78
50110 Lokalhyra	966 191 677,73	L68	Fastighetstjänster	9,21	Hyra lokaler	8 532,47
50119 Period lokalhyra	-5 016 475,60	L68	Fastighetstjänster	9,21	Hyra lokaler	- 44,30
50510 El till hyrd lokal	54 448 650,92	D35	El, gas, värme och kyla	45,83	El, värme, kyla och gas	2 392,69
50520 Vatten till hyrd lokal	2 679 606,87	E36-E39	Vattenförsörjning	34,97	Vattenförsörjning	89,86
50530 Bränsle till hyrd lokal	17 350 358,82	D35	El, gas, värme och kyla	45,83	El, värme, kyla och gas	762,44
50610 Fasta lokaltillbehör	1 657 613,24	C31-C32	Möbler och andra tillverkade varor	24,61	Övriga varor	39,11

50710 Städning	4 044 987,41	N78-N82	Arbetsförmedling och bemanning	31,37	Lokalvård	121,68
50720 Renhållning, sophämtning	3 065 724,95	N78-N82	Arbetsförmedling och bemanning	31,37	Avfallshantering och farligt avfall	92,22
50900 Bevakning och säkerhet	12 676 526,52	L68	Fastighetstjänster	9,21	Skötsel och reparationer av lokaler	111,95
50910 Övr utgifter f hyrd lokal	34 180 992,90	L68	Fastighetstjänster	9,21	Kontorsmaterial	301,85
50810 Reparation lokaler/byggn	5 472 806,73	S94-T98	Annan serviceverksamhet	8,72	Skötsel och reparationer av lokaler	45,77
50820 Reparation lås o säkerhet	3 469 960,97	F41-F43	Byggprodukter	23,96	Skötsel och reparationer av lokaler	79,72
52210 Rep o underh maskin o inv	15 977 181,71	C33	Reparation och installation av maskiner	23,53	Reparationer av maskiner & utrustning	360,48
52220 Serv/u-hållavt maskin/inv	25 393 212,65	C33	Reparation och installation av maskiner	23,53	Reparationer av maskiner & utrustning	572,92
52310 Rep o underhåll datorer	1 382 659,21	C33	Reparation och installation av maskiner	23,53	It och telekommunikation	31,20
52810 Rep o underhåll övrigt	2 602 042,43	C33	Reparation och installation av maskiner	23,53	Reparationer av maskiner & utrustning	58,71
54110 Offentligrättsliga avg övr	1 854 874,75	M69-M70	Juridiska och ekonomiska konsulttjänster	4,71	Ekonomiska tjänster och försäkringar	8,37
57000 Tryckn av böcker/blankett	3 223 779,79	C17-18	Massa och papper	13,90	Kontorsmaterial	42,98
53550 Konstaterad kundförlust vara	2 634,33	K64	Finansiella tjänster	4,62	Övriga varor	0,01
57410 Forskningsuppdrag	21 578 747,26	M71-M72	Arkitekt och tekniska tjänster	15,26	Forskningsuppdrag	315,85
52320 Serv o u-hållsavtal dator	9 475 330,42	J62-J63	Dataprogrammerings-, konsult- och infotjänster	8,13	It och telekommunikation	73,82
57150 Licenskostn programvaror	58 799 110,20	J62-J63	Dataprogrammerings-, konsult- och infotjänster	8,13	It och telekommunikation	458,11
57450 Datatjänster övrigt	33 605 628,16	J62-J63	Dataprogrammerings-, konsult- och infotjänster	8,13	It och telekommunikation	261,83
57420 Utbildningstjänster	68 829 409,89	P85	Utbildning	5,24	Utbildningstjänster	345,63
55110 Biljett bil/busshyra resa	7 604 976,75	H49	Landtransport	27,72	Tåg, buss och bil	202,17
55118 Biljetter resor studenter	1 740 157,07	H49	Landtransport	27,72	Tåg, buss och bil	46,26
Flygresor	3 926 825,20	H51	Lufttransport	135,24	Flyg	509,22
55210 EU-projekt ej tillåten moms	217 315,78	P85	Utbildning	5,24	Konsulttjänster	1,09
57220 Postbefordran porto	5 335 673,98	H52-H53	Stödtjänster transport, post	13,65	Marknadsföringsmaterial och press	69,86
57210 Tele o datatrafik	8 101 663,84	J62-J63	Dataprogrammerings-, konsult- och infotjänster	8,13	It och telekommunikation	63,12
57130 Operationell leasing	2 622 194,65	C33	Reparation och installation av maskiner	23,53	Reparationer av maskiner & utrustning	59,16
57310 Varutransport o fraktavg	6 640 279,31	H49	Landtransport	27,72	Tåg, buss och bil	176,52
53680 Konstaterad kundförlust tjänst	109 125,68	J62-J63	Dataprogrammerings-, konsult- och infotjänster	8,13	Konsulttjänster	0,85
53681 Konstaterad förlust lön	973,89	K64	Finansiella tjänster	4,62	Ekonomiska tjänster och försäkringar	0,00

55200 Representation extern	1 735 236,94	M73-M75	Reklam och marknadsföring	8,28	Livsmedel, restaurang etc	13,78
55300 Information reklam annonsering	7 758 700,95	M73-M75	Reklam och marknadsföring	8,28	Marknadsföringsmaterial och press	61,62
56500 Medl avg Arbetsgivarverk	3 096 162,80	N78-N82	Arbetsförmedling och bemanning	31,37	Övrigt	93,14
56600 Pers annons rekrytering	1 658 749,28	N78-N82	Arbetsförmedling och bemanning	31,37	Övrigt	49,90
57110 Markhyror m m	6 393 300,07	L68	Fastighetstjänster	9,21	Hyra lokaler	56,46
57161 E-resurser databaser	25 573 050,65	J62-J63	Dataprogrammerings-, konsult- och infotjänster	8,13	Forskningsuppdrag	199,24
57162 E-resurser e-tidskrift	47 480 492,10	J62-J63	Dataprogrammerings-, konsult- och infotjänster	8,13	Forskningsuppdrag	369,93
57163 E-resurser e-böcker	12 778 082,37	J62-J63	Dataprogrammerings-, konsult- och infotjänster	8,13	Forskningsuppdrag	99,56
57164 E-resurser publiceringavg	11 424 477,01	J62-J63	Dataprogrammerings-, konsult- och infotjänster	8,13	Forskningsuppdrag	89,01
57170 Open access	3 747 473,44	J62-J63	Dataprogrammerings-, konsult- och infotjänster	8,13	Forskningsuppdrag	29,20
57320 Hotell och logi	18 080 154,27	I55-I56	Hotell- och restaurang	23,52	Hotell	407,76
57321 Bostadskostn utlandsstationer	685 981,02	L68	Fastighetstjänster	9,21	Hotell	6,06
57322 Måltid kurs konferens	4 246 827,55	I55-I56	Hotell- och restaurang	23,52	Livsmedel, restaurang etc	95,78
57324 Förtäring v studentevenem	1 301 861,18	I55-I56	Hotell- och restaurang	23,52	Livsmedel, restaurang etc	29,36
57325 Förtäring t försöksperson	67 368,19	I55-I56	Hotell- och restaurang	23,52	Livsmedel, restaurang etc	1,52
57400 Avg vetenskapl konferens	5 744 746,90	I55-I56	Hotell- och restaurang	23,52	Konferens	129,56
57430 Försäkr person el fordon	5 218 661,69	K65	Försäkringar	2,69	Ekonomiska tjänster och försäkringar	13,46
57440 Konsulttjänster övrigt	102 579 974,94	J62-J63	Dataprogrammerings-, konsult- och infotjänster	8,13	Konsulttjänster	799,22
57470 Förtäring vid sammanträde	9 980,88	I55-I56	Hotell- och restaurang	23,52	Livsmedel, restaurang etc	0,23
57480 Upphovsrätt m m	5 928 016,10	K64	Finansiella tjänster	4,62	Ekonomiska tjänster och försäkringar	26,24
57510 Bankavgift	1 359 351,65	K64	Finansiella tjänster	4,62	Ekonomiska tjänster och försäkringar	6,02
57520 Faktureringsavg enl avtal	296 715,26	K64	Finansiella tjänster	4,62	Ekonomiska tjänster och försäkringar	1,31
57890 Djurhållning	1 360 566,11	A01	Jordbruksprodukter	57,84	Övriga varor	75,46
57891 Köpta tjänster momsfrött utl	20 880 206,03	J62-J63	Dataprogrammerings-, konsult- och infotjänster	8,13	Konsulttjänster	162,68
57892 Köpta tjänster övrigt	185 231 356,22	J62-J63	Dataprogrammerings-, konsult- och infotjänster	8,13	Konsulttjänster	1 443,17
57912 Lämnade skadestånd	124 253,83	M69-M70	Juridiska och ekonomiska konsulttjänster	4,71	Ekonomiska tjänster och försäkringar	0,56
63110 Böcker	9 067 090,50	C17-18	Massa och papper	13,90	Kontorsmaterial	120,89
63120 Tidningar tidskrifter	3 094 107,78	C17-18	Massa och papper	13,90	Kontorsmaterial	41,25
63190 Övr tryckta pappersvaror	1 601 172,58	C17-18	Massa och papper	13,90	Kontorsmaterial	21,35

63200 Pappersvaror utan tryck	5 156 030,53	C17-18	Massa och papper	13,90	Kontorsmaterial	68,74
63290 Kontorsmtrl övr ej papper	4 554 449,36	C31-C32	Möbler och andra tillverkade varor	24,61	Övriga varor	107,47
63210 Mobiler, datortillbehör mm	19 669 547,98	C26	Datorer, elektronik och optik	21,55	It och telekommunikation	406,51
63300 Livsmedel ej förtäring	304 752,07	C10-C12	Livsmedel, drycker och tobaksvaror	31,38	Utbildningstjänster	9,17
63310 Djurfoder jordbrukprodukt	1 429 659,82	A01	Jordbruksprodukter	57,84	Övriga varor	79,30
63312 Växtmaterial	185 857,60	A01	Jordbruksprodukter	57,84	Övriga varor	10,31
63320 Försöksdjur	7 381 371,25	A01	Jordbruksprodukter	57,84	Övriga varor	409,41
63330 Läkemedel	1 329 711,62	C20-C21	Kemikalier och läkemedel	28,28	Kemikalier & läkemedel	36,06
63340 Biomedicinska preparat	50 068 945,58	C20-C21	Kemikalier och läkemedel	28,28	Kemikalier & läkemedel	1 357,75
63350 Kemikalier	29 800 296,61	C20-C21	Kemikalier och läkemedel	28,28	Kemikalier & läkemedel	808,12
63360 Biologiskt material	6 265 383,11	C17-18	Massa och papper	13,90	Kemikalier & läkemedel	83,53
63370 Gas, köp o hyra gastub	8 814 975,64	D35	El, gas, värme och kyla	45,83	Utrustning	387,37
63390 Laboratoriematerial övr	66 925 467,62	C22	Gummi- och plastprodukter	17,05	Utrustning	1 094,14
63400 Bensin o drivmedel	2 095 489,53	C19	Petroleum- och stenkolsprodukter	52,16	Egna fordon och drivmedel	104,81
63501 Elapparater verktyg	13 525 936,62	C27	Elapparatur	32,19	Utrustning	417,56
63502 Elektronik	7 036 169,57	C27	Elapparatur	32,19	It och telekommunikation	217,22
63503 Musikinstrument	180 915,20	C27	Elapparatur	32,19	Övriga varor	5,59
63510 Digitala media	3 034 769,43	J59-J60	Film, TV och ljudtjänster, sändning av program	5,67	It och telekommunikation	16,51
63800 Övriga varor	50 046 370,08	C31-C32	Möbler och andra tillverkade varor	24,61	Övriga varor	1 180,94
64100 Korttidsinvest maskin/inv	9 354 838,55	C31-C32	Möbler och andra tillverkade varor	24,61	Övriga varor	220,75
64200 Korttidsinvest datorer m m	25 086 331,31	C26	Datorer, elektronik och optik	21,55	It och telekommunikation	518,46
64800 Korttidsinvest övrigt	3 325 371,99	C29	Motorfordon och släp	26,16	Egna fordon och drivmedel	83,42
69103 Avskr immat at	3 745 913,71	J62-J63	Dataprogrammerings-, konsult- och infotjänster	8,13	It och telekommunikation	29,19
69104 Avskr immat at eg utv	158 625,60	J62-J63	Dataprogrammerings-, konsult- och infotjänster	8,13	It och telekommunikation	1,24
69116 Avskr förb annans fast	38 613 035,56	L68	Fastighetstjänster	9,21	Byggnation och ombyggnation	340,99
69117 Avskr förb utg byggn inv	15 810 254,84	F41-F43	Byggprodukter	23,96	Byggnation och ombyggnation	363,23
69122 Avskr datorer o kringutr	63 109 587,47	C26	Datorer, elektronik och optik	21,55	It och telekommunikation	1 304,29
69124 Avskr bil o transp medel	2 346 028,56	C29	Motorfordon och släp	26,16	Egna fordon och drivmedel	58,86
69125 Avskr maskin o inv	388 937 856,79	C28	Övriga maskiner	27,25	Utrustning	10 161,50

69127 Avskr maskin o inv eg utv	1 128 526,67	C28	Övriga maskiner	27,25	Utrustning	29,48
------------------------------------	--------------	-----	-----------------	-------	------------	-------